

大型公益设计服务月

2016 公益设计

ARROW  
箭牌瓷砖

網易家居  
home.163.com

# 户型改造指南 III

——户型改造百科全书



**ARROW**  
箭牌瓷砖

**網易家居**  
home.163.com

**改造家**  
2016.10.14—2017.01.14  
箭牌瓷砖大型公益户型设计服务季



## 大型公益设计服务月 2016年公益设计户型改造指南Ⅲ ——户型改造百科全书



(一) 开篇介绍  
数据分析 2016年有哪些改造问题点……5

(二) 改造须知  
①户型改造原则……6  
②户型改造顺序……6  
③户型改造雷区……6  
④要拆墙破土不要伤筋动骨……6

(三) 改造妙招  
1. 入户初印象 神奇玄关最关键  
入户玄关不仅能方便一家出行，更是家里的“小脸蛋”。恰到好处的脸蛋才更惹人爱！

①移空间增玄关……8  
②增门厅设垭口……9  
③合理优化入户……10  
④一玄关解多难……11  
⑤增鞋柜更添卧……12

2. 户型太奇葩 转换缺点成特色  
摊上奇葩户型蓝瘦香菇？巧妙转换让你化忧为喜！

①洞洞区大转换……13  
②畸阳台成卧室……14  
③长过道增餐厅……15  
④阴暗角合理用……16  
⑤办公户改居家……17

3. 无光成暗室 拒绝暗无天日  
家里有暗无天日的小黑屋？丑拒！精心改造让它们重见天日！

①解放阴暗厨卧……18  
②拆墙体增采光……19  
③设地台亮客厅……20  
④厨包阳台更亮……21  
⑤客厅联通阳台……22

4. 风水硌得慌 巧妙设置解大患  
风水问题莫大意，顺心顺意才是你我想要的家！

①二道门破风水……23



## 大型公益设计服务月 2016年公益设计户型改造指南Ⅲ ——户型改造百科全书



- ② 神衣帽来修正.....24
- ③ 增玄关解风水.....25
- ④ 隐形门解尴尬.....26
- ⑤ 端景巧化矛盾.....27

5. 以人为本家 因人制宜更贴心  
一千个人眼中有一千个理想家，悉心考虑周到才能打造最温馨的家。

- ① 中西厨圆心愿.....28
- ② 扩餐厨来聚餐.....29
- ③ 改门向造两卫.....30
- ④ 龙凤宝玩乐区.....31
- ⑤ 隐藏床享玩乐.....32



6. 慎重增减房 恰到好处最实在  
不必纠结到底能否增房or减房，增房减房，全在“适合”两字。

- ① 增房更实用.....33
- ② 减房品质高.....34

7. 户型缺规划 取长补短合理家  
再好户型也怕遭规划黑手？重新合理规划，让每一平都用在点子上。

- ① 大餐厅添客房.....35
- ② 包阳台造书卧.....36
- ③ 多余墙该拆除.....37
- ④ 地台优化空间.....38
- ⑤ 露台造亲子区.....39
- ⑥ 厅外扩够大气.....40



8. 利用好空间 增添储物太强悍  
你所感受到的“储物空间太少”，可能仅仅是因为没利用好你的户型。

- ① 墙体巧变衣柜.....41
- ② 折叠床新神器.....42
- ③ 楼梯间藏储物.....43
- ④ 多柜体强收纳.....44
- ⑤ 各卧室增储物.....45

(四) 设计师教你做软装.....46

(五) 设计改造案例集锦.....50



# | 2016年有哪些改造问题点

## 数据分析



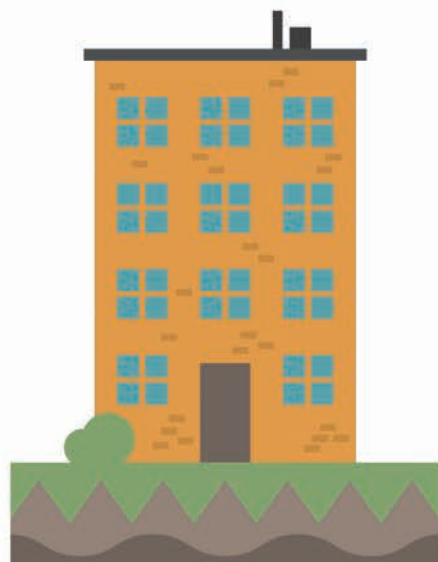
6

在我们收到的求助中，有将近6成的户型涉及“增加收纳”“提高空间利用率”的改造需求，其中以“阳台利用率低”“入户过大空间浪费”等为多。



2

约2成求助业主在提出户型改造需求时提到“给儿童造玩乐天地”“提高生活品质”等需求，体现了现代人们对生活品质有一定的要求。



7

其中还有7成业主，有其余的户型烦恼“餐厅/卧室/客厅采光差”“户型奇葩”等，以及风水问题“入户见卧”“主卫对床”等。

## 箭牌瓷砖帮你0元改造家



2007年公司投资成立肇庆乐华陶瓷洁具有限公司生产箭牌瓷砖，为保证企业在生产力方面持续领先，箭牌瓷砖核心生产设备全部由意大利进口，生产全程实现智能化管理。在设计、研发、生产、销售、物流、客户服务等方面，箭牌瓷砖配备了娴熟的运作团队，力求以完善的运营模式，为客户提供更好的服务。

箭牌瓷砖携手网易家居开展16年10月至17年1月“箭牌瓷砖设计 0元改造家”大型公益户型设计活动，助力全国各地网友0元升级梦想住宅，设计一个梦想中的家。

本次活动邀请近200位公益设计师，积极为全国各地网友出谋划策，免费解决户型问题、提出优化方案并提供装修参考。活动辐射范围广，网易借助自身媒介优势，通过论坛、网页、新闻客户端、微信公众号全面大力推广本期公

益设计活动，并把网友、设计师引流到论坛或手机端报名，同时箭牌瓷砖全国门店也开展线下宣传和征集。活动共吸引约300名来自全国各地的网友参与。





## 1. 户型改造原则

功能第一，形式第二

## 2. 户型改造顺序

(1) 确定功能分区。功能是第一位的，它的需求最迫切。

(2) 采光设计。采光的设计至关重要，它关系到家人的健康生活以及室内的舒适明亮度。

(3) 风格优化。每个业主都有自己偏爱的装修风格。在确定了功能分区以及采光设计之后，业主可以根据自己的喜好和经济能力选择装修风格。

## 3. 户型改造雷区

(1) 承重墙限制

户型改造，是必须保证改造出来的房子可以安安全全地居住。承重墙是房子的骨干，起着重要的支撑作用，是户型改造千万不能碰触的雷区。

(2) 网管限制

网管的限制，最重要的要数马桶排污口的限制，因为马桶排污口一般都是穿过楼板到达楼下，因此对位置和角度有更高的要求，排烟管对厨房的限制同样不可忽视。

(3) 层高限制

有一些户型的改造，依赖于足够的层高提高足够的落差。层高足够的户型，改造成LOFT的潜力更高。一些低层高的户型，对诸如改动排污管的限制是非常现实的。

## 4. 要拆墙破土不要伤筋动骨

(1) 保证拆除安全

① 了解房屋拆除。拆除前一定要了解房屋结构，分清承重墙、非承重墙、轻体墙、配重墙、保温墙等各种结构部位，在拆除部位上标上几号，在请教物业管理部分之后不准尽量不要拆除。

② 设施安全。由于二手房以前也是装修过的，因此，一些隐蔽工程往往就埋在墙面。例如墙体内水路、电路等，这些设施以后都是要利用的，在拆除时一定要注意保护水封闭和电路的绝缘。

③ 设备安全。在拆除过程中分“破坏性拆除”和“保护性拆除”。破坏性拆除指原设备一律不要，当废品处理；保护性拆除指原设备房主要二次利用，如灯具、空调、热水等在拆除之后要二次利用的设备设施时，工人一要具备相关知识，至少应该有起码的电器知识；二要细心，哪怕一颗螺钉都要爱护并分类，如果因为几颗特殊的小零件导致整个设备的无法使用，相当于额外增加了装修费用；三要进行包装，再好的设备如果没有包装好，等到装修完可能就变成废品。

(2) 哪些不能拆

① 承重墙。由于很多二次装修的住宅是老房在结构上不合人意，有时需要拆掉一墙将空间重新整合，但因为老墙的墙面大部分是承重墙，不能随便拆除，否则会改变房屋受力结构；也不可随意在承重墙上打洞或开门，此种情况也将带来严重的隐患。辨别承重墙的方法有很多，最准确的是按照原有图样来标示，或者是找专业人士对房屋的结构进行重新梳理。一般来说，可以根据墙体的厚度来判断是否承重墙。对于房屋中厚度在24CM以上的墙最好不要拆，这类墙大多都是承重墙或者是配重墙。此外，承重墙一般较密实，用手敲击闷实而无声响，而敲击起来有“空声儿”的墙面，大多属于非承重墙，可以拆改。一般在“砖混”结构的建筑物中，凡是预制板墙一律不能拆除或开门开窗。另外，有人在承重墙上开门开窗，这样也会破坏墙体的承重，也是不允许的。

② 阳台配重墙。阳台的矮墙虽然不是承重墙，但它对房屋起着一定的配重作用，就像起重机的配重一样。配重墙能不能拆要看实际情况，正常情况下：阳台宽度不超过1.2M，阳台侧面有墙托着，配重墙两侧还有超过三分之一的承重墙支撑着，一般来说，这些配重墙都可以拆除。如果以上三种情况都不具备，又确实需要通过打通阳台来扩大室内使用面积，那么当配重墙拆除后必须倚着两侧的承重墙分别垒一部分新墙体出来以增加阳台的配重，或者在地面设计一个钢筋混凝土圈梁。



ARROW  
箭牌瓷砖

網易家居  
home.163.com

# 改造妙招

公益设计师户型改造精选





# 1. 入户第一印象 神奇玄关最关键

入户玄关不仅能方便一家出行，更是家里的“小脸蛋”。  
恰到好处的脸蛋才更惹人爱！

## ① 移空间增玄关



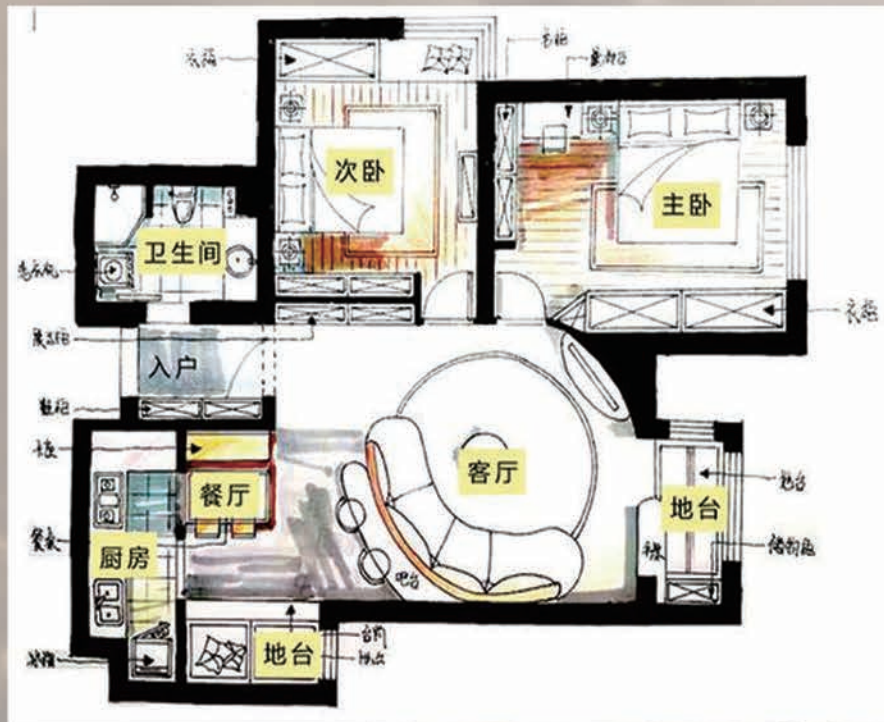
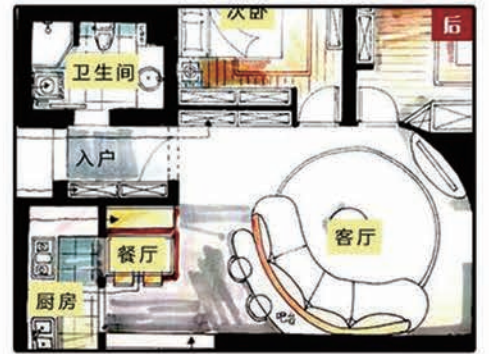
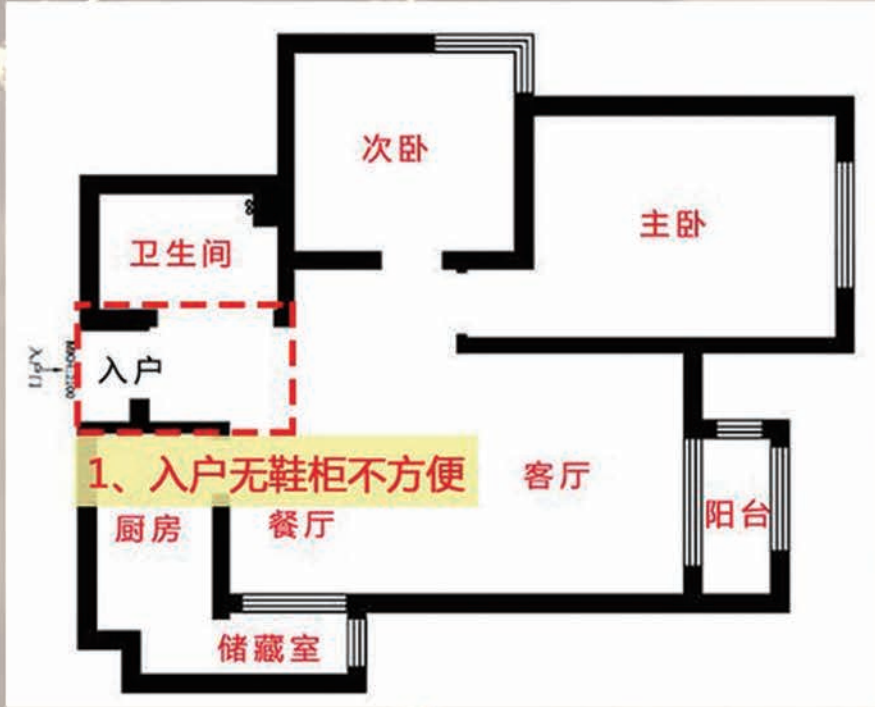
巧妙利用了餐厅的一部分空间为入户增加了玄关柜，避免入户即见餐厅，也方便了业主的出入。整个餐厅的空间利用率大大提升，入户门厅空间更分明！

[\[见案例No.274\]](#)





# ② 增门厅设垭口



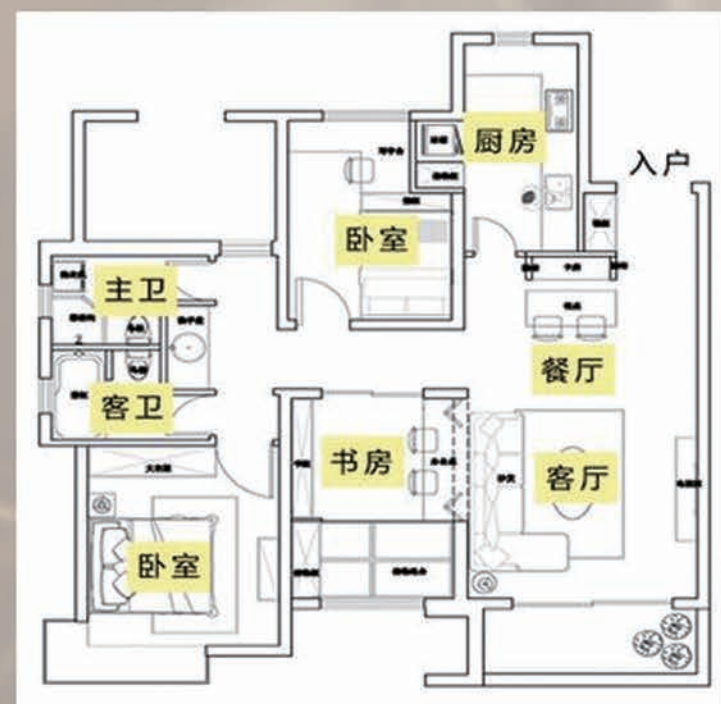
改造前，入户没有鞋柜很不方便。因此在进门处隔了个门厅，通过垭口设计对入户与客厅进行区域划分，同时也增加了鞋柜的面积。

[\[见案例No.270\]](#)





# ③ 合理优化入户

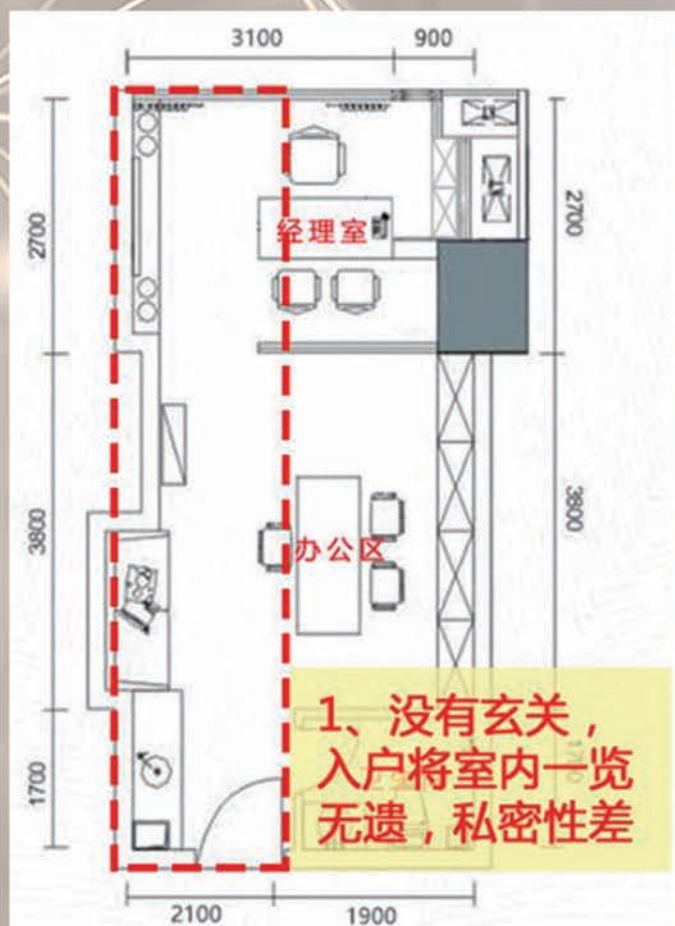


改造前的入户餐厅空间浪费。改造后，餐厅改造成卡座形式，增加了储物空间，餐厨之间的走道也空出来了；而厨房整体往餐厅方向拉长，变得更加宽敞便利；同时，利用延伸后的厨房与入户之间的凹槽设置了鞋柜。入户餐厅空间利用率噌噌往上升！

[\[见案例No.264\]](#)



# ④ 一玄关解多难

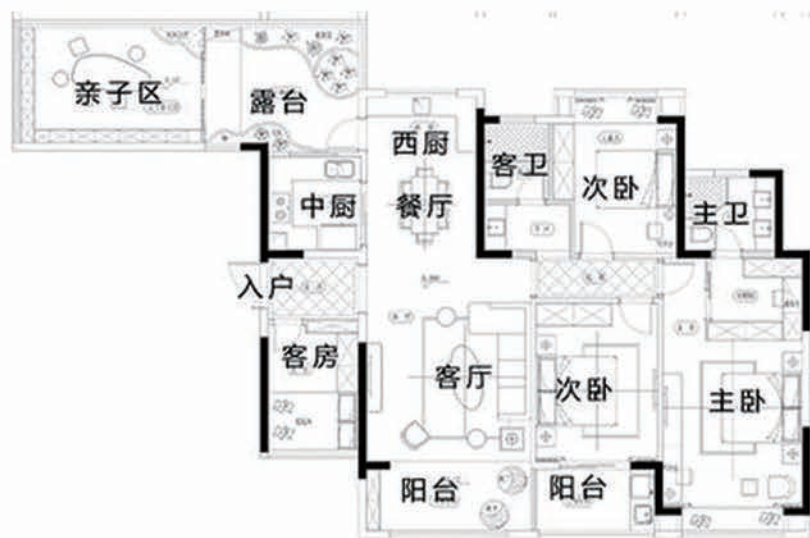
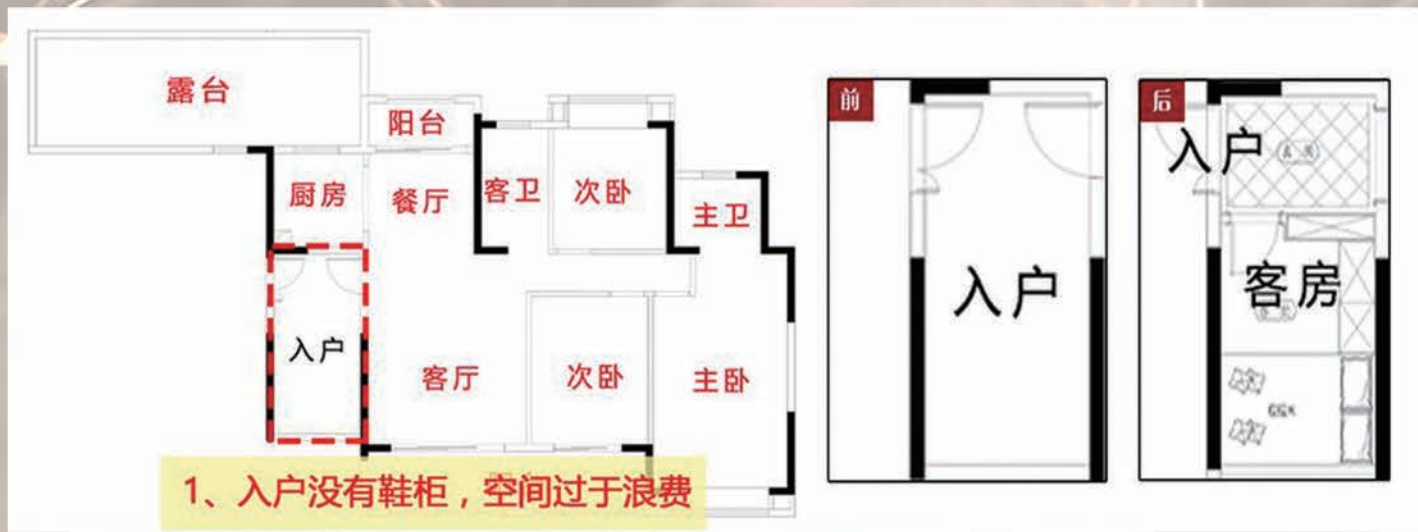


在进门处设计了一个入户玄关柜，既可解决物件存放问题，也为进出更换鞋帽留了一个区域，同时满足了家居空间的私密性需求，还解决了风水问题，乃一举多得！

[\[见案例No.261\]](#)



# 5 增鞋柜更添卧



充分利用入户的大面积，增加了鞋柜，同时打造了一个卧室。既满足了业主想增加一个卧室的需求，又解决了入户鞋柜问题，同时利用内嵌鞋柜的设计规整了入户玄关，给予业主尊贵感。

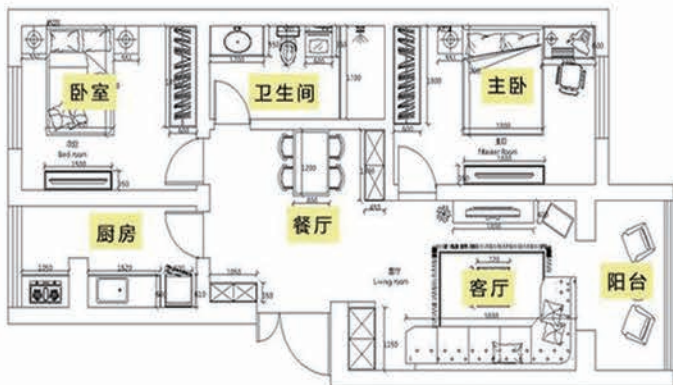
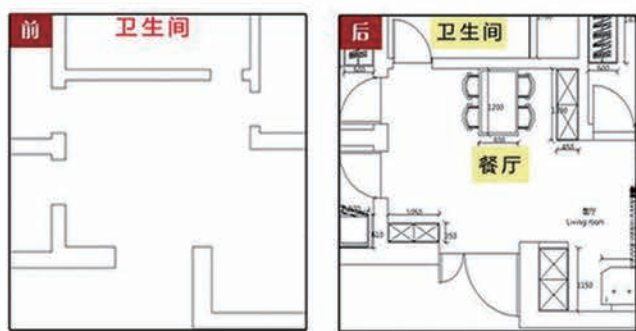
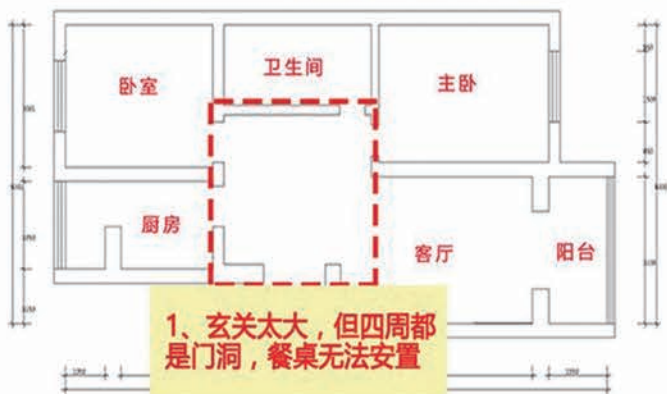
[\[见案例No.271\]](#)



# 2. 户型太奇葩 转换缺点成特色

摊上奇葩户型蓝瘦香菇？巧妙转换让你化忧为喜！

## ① 洞洞区大转换



改造前，由于门向问题，玄关虽大，空间四周却都是门洞。因此，把卫生间右侧的门改到左边，同时改变主卧室的门向，让餐厅有了合理的容身之地。改造后的餐厅空间用餐、储物两不误！

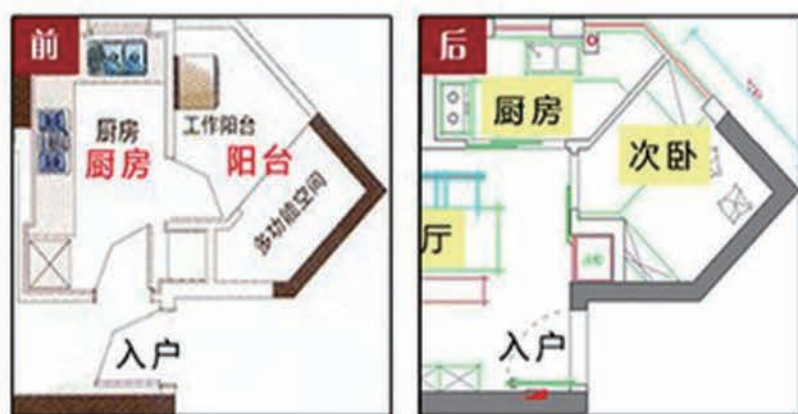
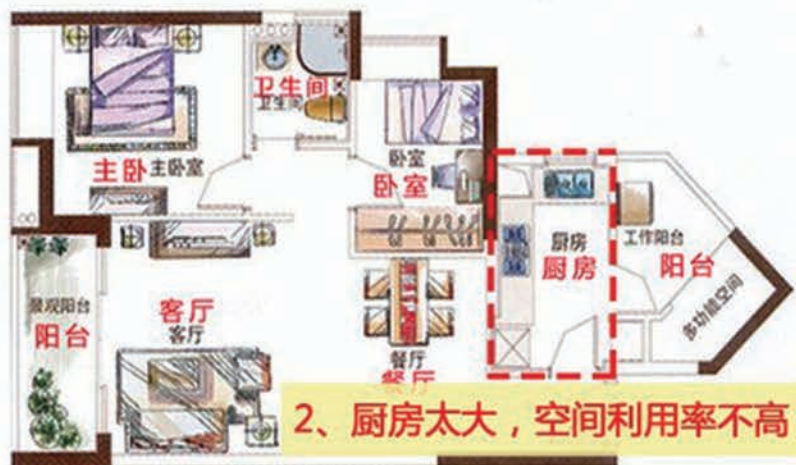
[\[见案例No.259\]](#)



# ② 畸阳台成卧室

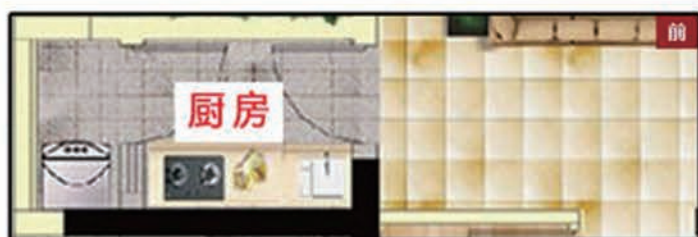
改造前，该户型只有2个房间，对于常住6人的一家来说实在太不方便，而厨房与大阳台的组合又过于浪费，利用率也不高。而户型本身有特殊性，设计师巧妙利用了户型中凸出来的大阳台改造成一个次卧，满足了业主的期待，整个户型空间的利用率也大大提升。

[\[见案例No.265\]](#)





# ③ 长过道增餐厅

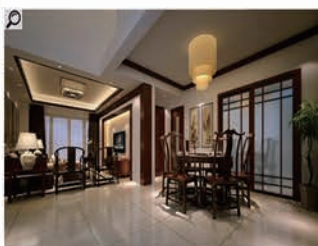
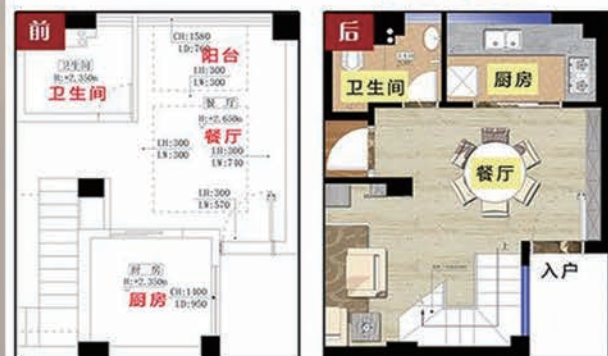
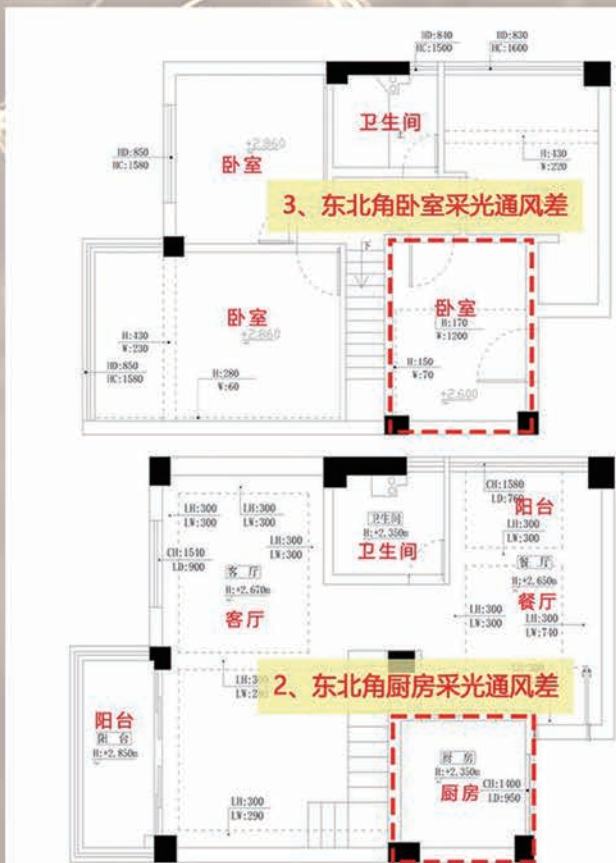


原户型的厨房偏小且没有餐厅的一席之地，加上入户太长造成很大程度上的浪费。设计师巧妙地拆除一面厨房的墙，利用开放式设计将厨房空间延伸，并把餐桌融入橱柜设计，利用过道空间扩大厨房的同时还增加了餐厅。取长补短，充分利用空间，不能再赞！

[\[见案例No.262\]](#)

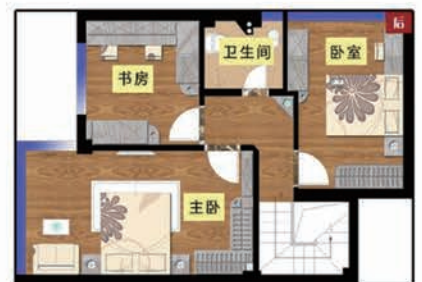
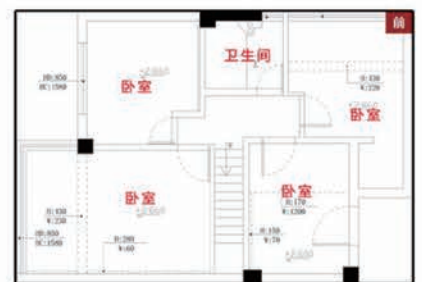


# 4 阴暗角合理用



原户型中东北角为一个阴暗角落，设计师巧妙的把厨房和二楼东北角的小黑屋合并，改造成上下联通的楼梯间。同时在楼梯间下面则设计了一个杂物间，完美解决采光通风问题的同时，也增加了储物。

[\[见案例No.273\]](#)





# 5 办公户改居家



omg space design-sh

改造前，因为是办公户型，所以原户型缺乏必要的餐厅、厨房，再加上户型面积有限，充分利用小空间中每个角落是完善小居室空间功能的关键，故将厨房、电视墙、卧室同一面墙上的各个柜体整合为一体，整个居室空间将不会因面积小而显得杂乱无章。

[\[见案例No.261\]](#)

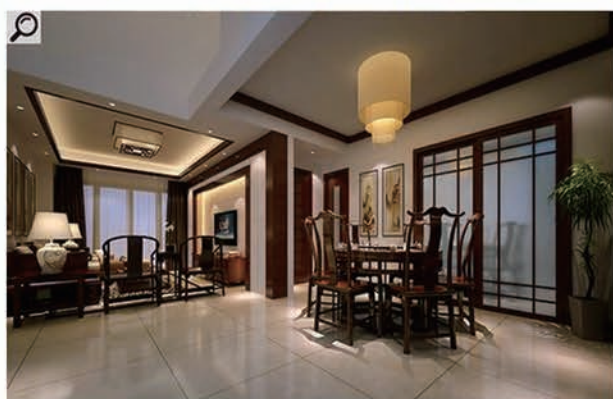
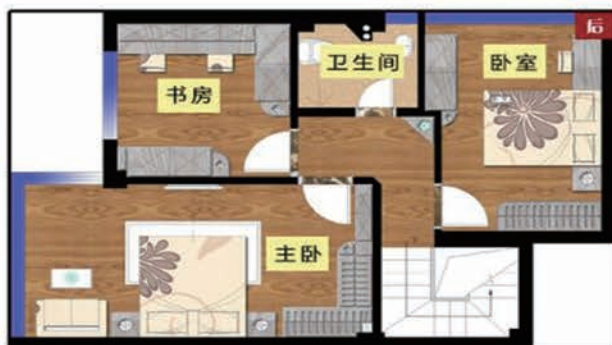
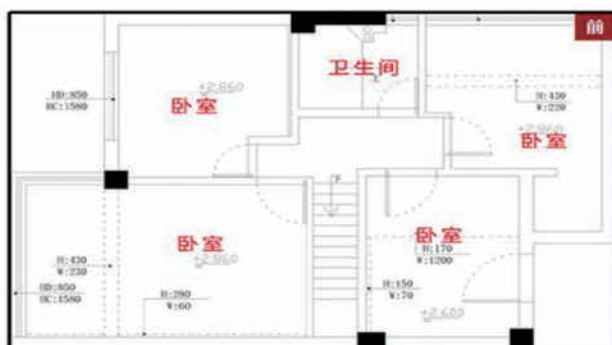
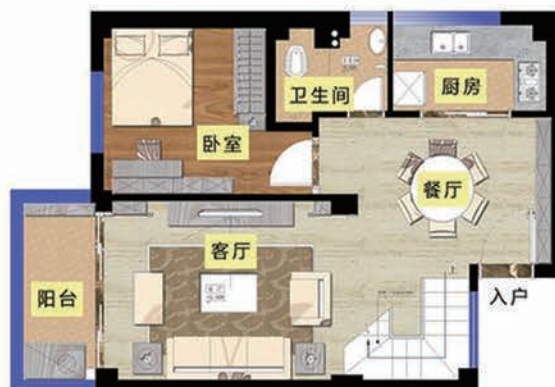
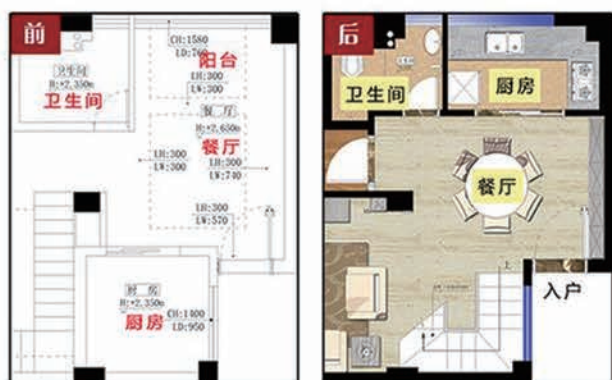




# 3. 无光成暗室 拒绝暗无天日

家里有暗无天日的小黑屋？丑拒！精心改造让它们重见天日！

## ① 解放阴暗厨卧

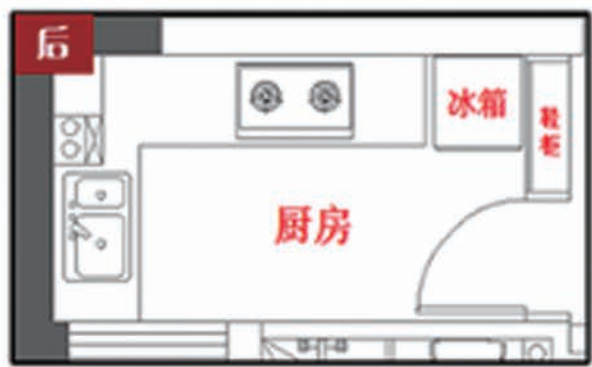
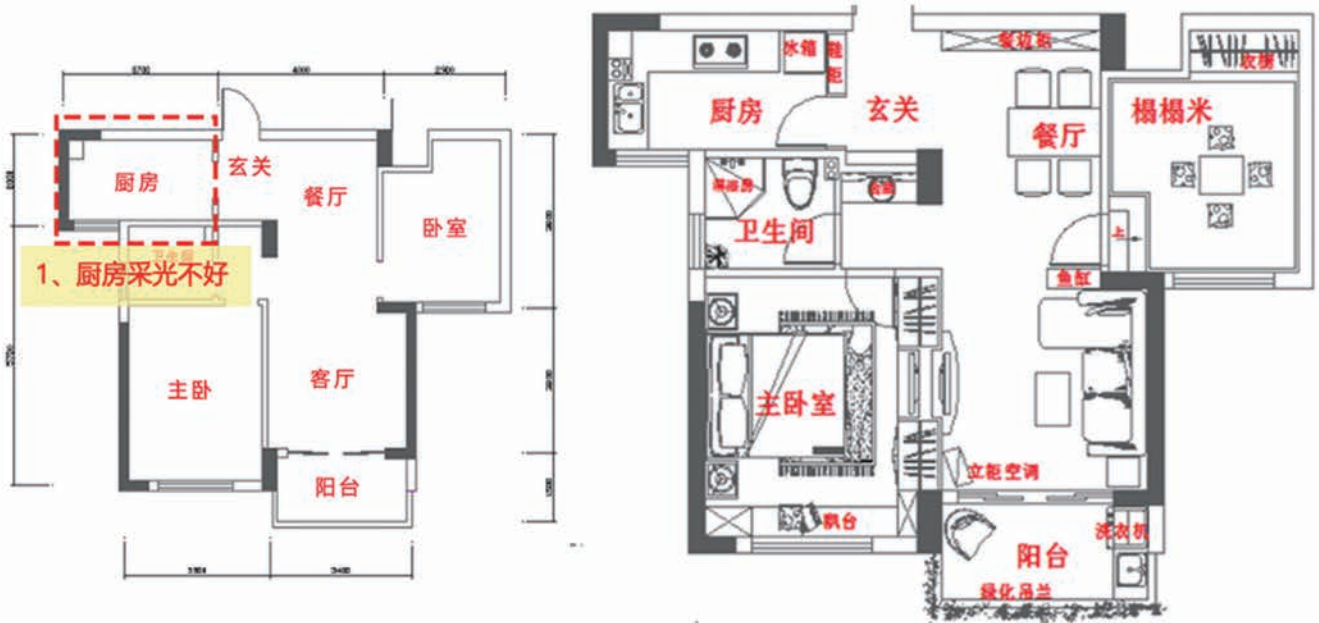


原户型中东北角为一个阴暗角落，设计师巧妙的把厨房和二楼东北角的小黑屋合并，改造成上下联通的楼梯间。同时在楼梯间下面则设计了一个杂物间，完美解决采光通风问题的同时，也增加了储物。

[\[见案例No.273\]](#)



## ② 拆墙体增采光



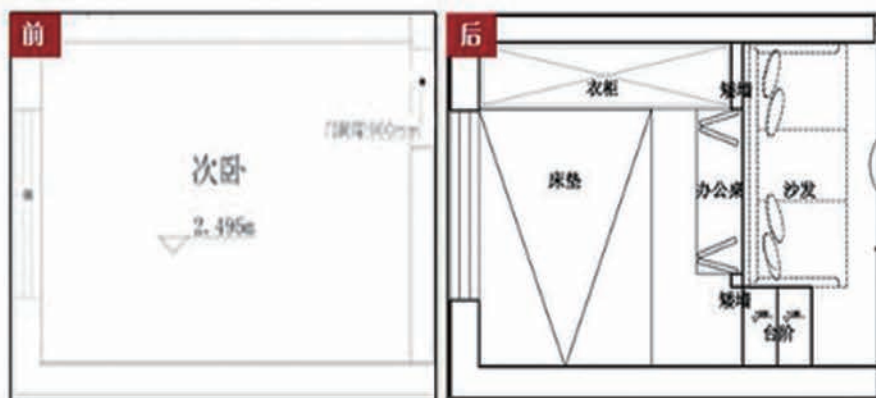
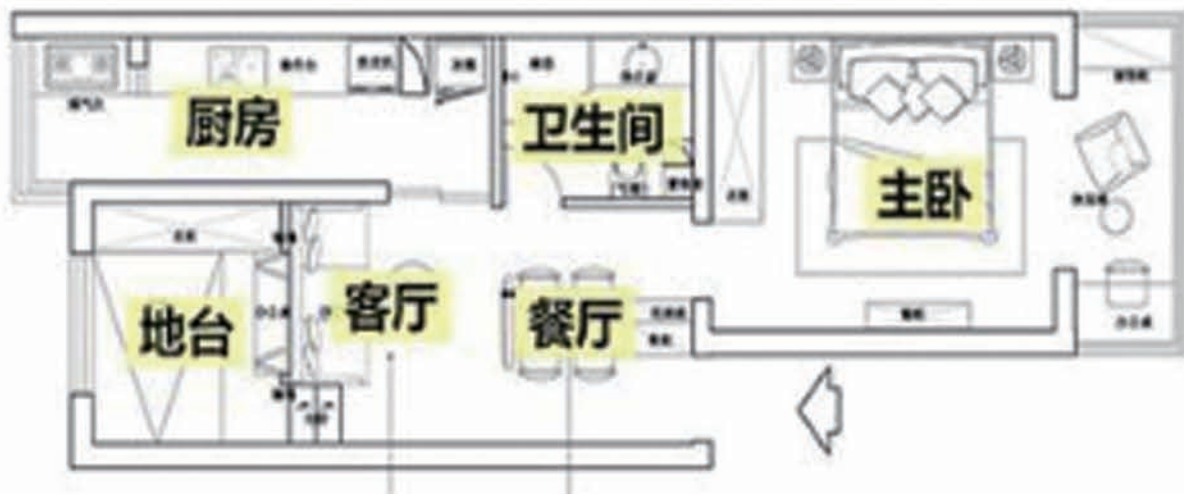
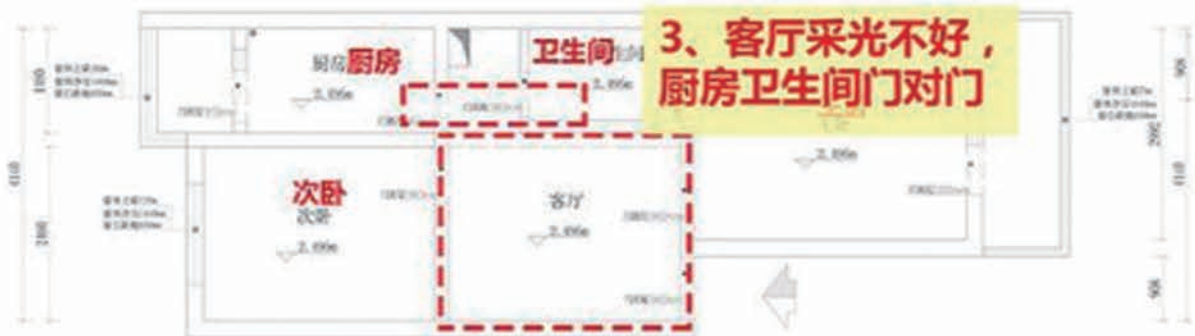
改造前，厨房整个几乎密封式，采光很差。因此，改造玄关处墙面，即把原玄关边上进入厨房的墙体拆除，改成“透光玻璃(上)+鞋柜(下)”设计，厨房门则设计成有框玻璃门。而内部，可以考虑在厨房操作台上的吊柜下方设计条形发光带，墙面采用白色瓷砖贴饰，通过白色瓷砖光线的漫反射，来增加洁净与亮度。

[\[见案例No.258\]](#)





# ③ 设地台亮客厅



原本客厅卧室空间较小，且光线不好。将沙发的后边的房间改造成一个地台，在墙上也开了窗户，采光和使用上都得到了优化。

[\[见案例No.256\]](#)





# 4 厨包阳台更亮



改造前，阳台和厨房分隔，厨房空间较小且较为阴暗。因此将阳台纳入厨房中，扩大厨房面积，同时使整个空间更加宽敞明亮。

[\[见案例No.267\]](#)

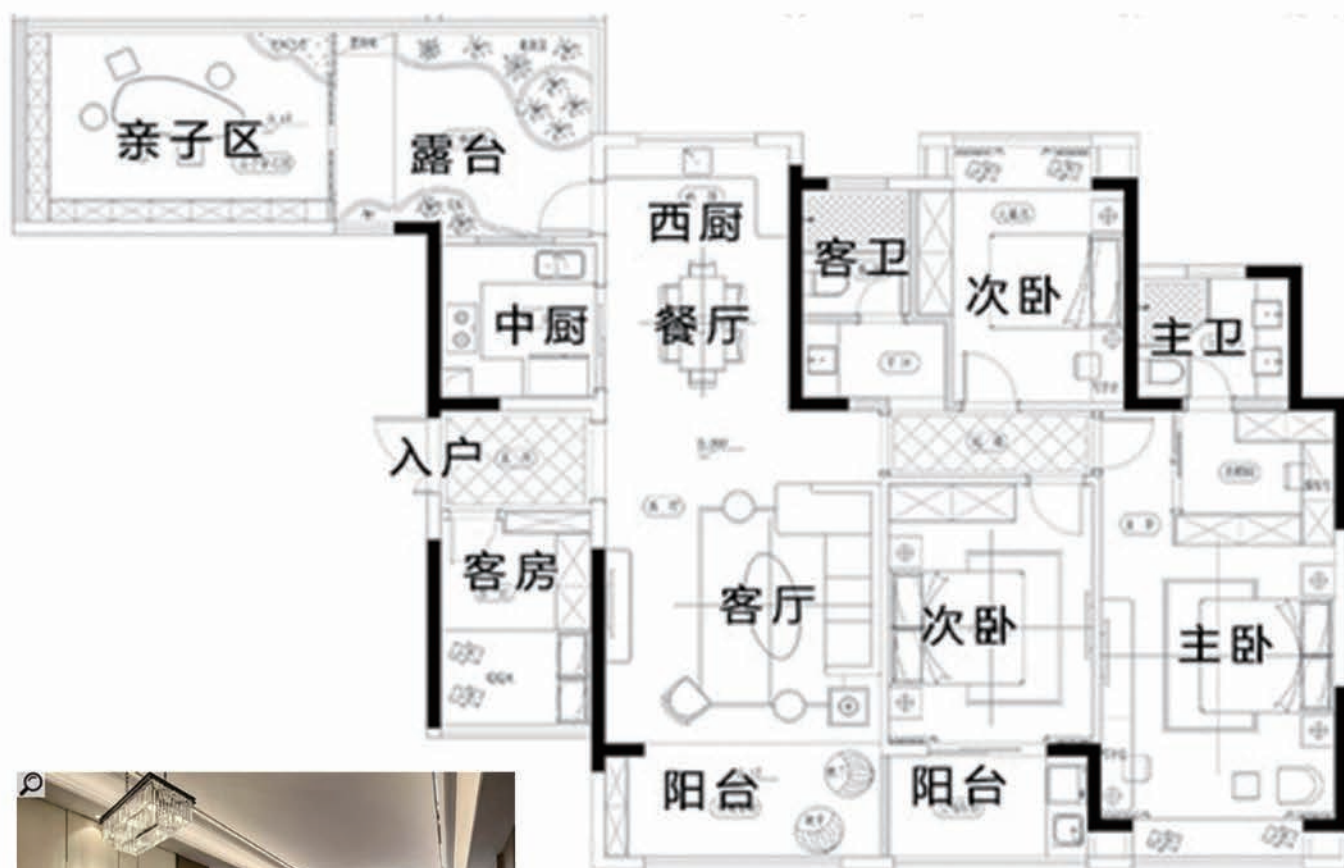
原户型中厨房面积较小，一家人聚餐时操作空间明显不够，同时原本厨房边上的阳台空间利用率也比较低。因此，将阳台包揽进厨房，扩大整个厨房的面积，同时也增加了厨房的采光，宽敞明亮的“L”型超赞厨房由此诞生！

[\[见案例No.272\]](#)





# 5 客厅联通阳台



将客厅与阳台之间的玻璃门及非承重墙拆除，打通客厅与阳台的连接，同时增加了客厅的进深和采光，整个客厅变得又宽敞又明亮！

[\[见案例No.271\]](#)

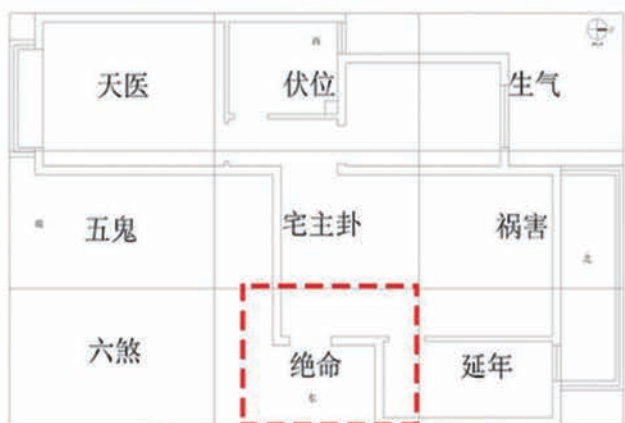




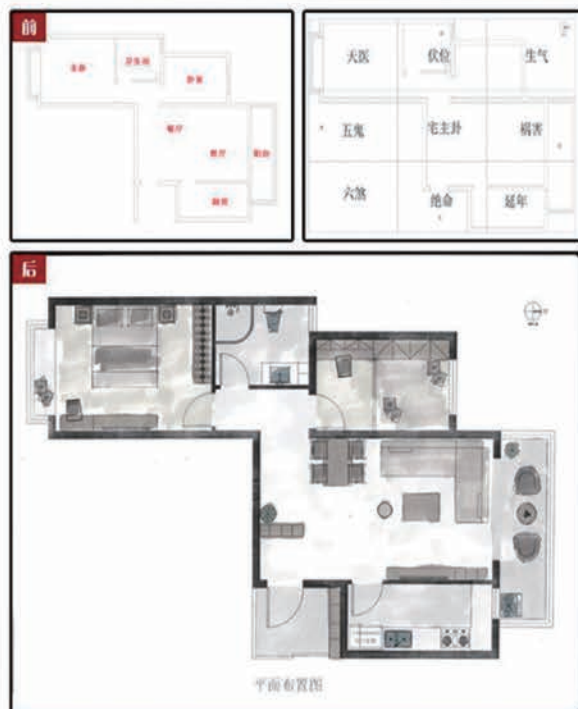
# 4. 风水硌得慌 巧妙设置解大患

风水问题莫大意，顺心顺意才是你我想要的家！

## ① 二道门破风水



1、入户位置处于绝命位，  
风水不好

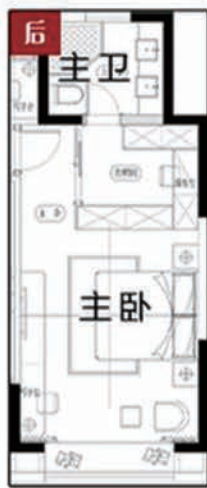


原户型中，入户门位于绝命位，因精装房没法动大手术，所以通过增加二道门即入户门外加推拉移门、用门公尺测定吉祥的门口尺寸，成功改善入户处的风水。同时，将次卧的床位锁定在了四吉位的生气位；主卧则在天医位，同样是大吉位。业主再也不用担心风水问题啦！

[\[见案例No.257\]](#)



# ② 神衣帽来修正



原户型中主卫入口直对主卧床，因此衣帽间来解决。衣帽间与电视台整体提升了业主的尊贵享受。

[\[见案例No.271\]](#)

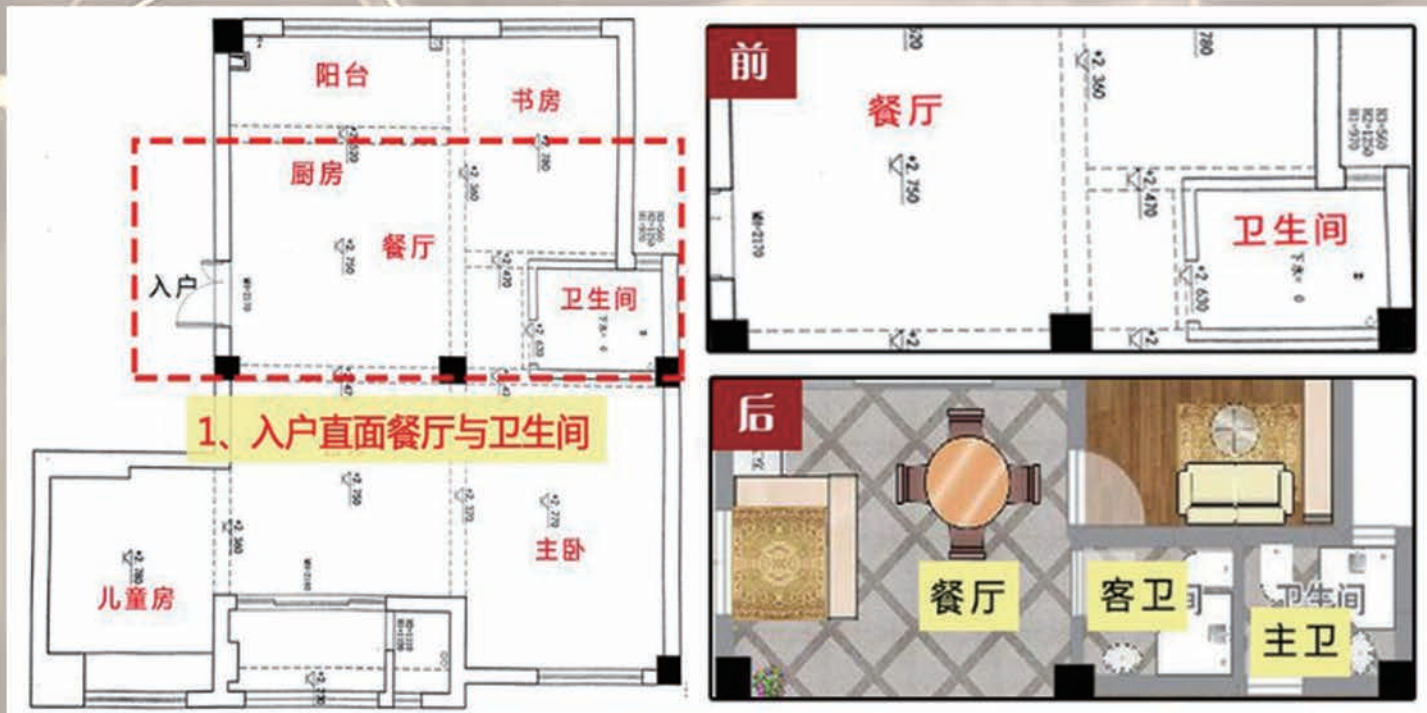


改造前，主卧的卫生间直面主卧的床，因此，用衣柜作为睡眠空间和卫浴空间的隔断，既解决了业主的忧虑，也增加了更衣室，大大提升生活品质。

[\[见案例No.260\]](#)



# ③ 增玄关解风水



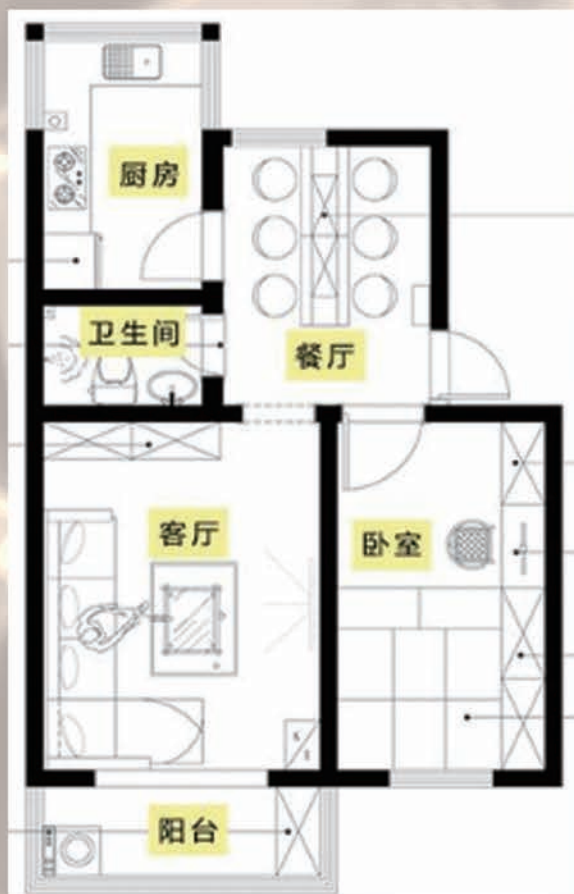
改造前，入户门正对餐厅与卫生间门，不仅隐蔽性不好，也涉及到风水问题。改造后，在入户增加了玄关鞋柜，一方面很好地避免了入户的尴尬，同时也给业主家的出入带来更多便利。

[\[见案例No.269\]](#)



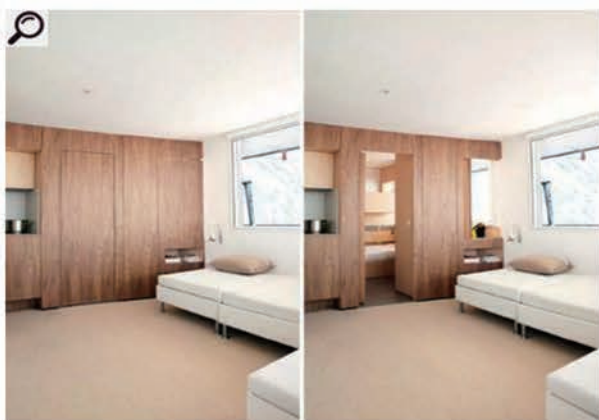


# ④ 隐形门解尴尬



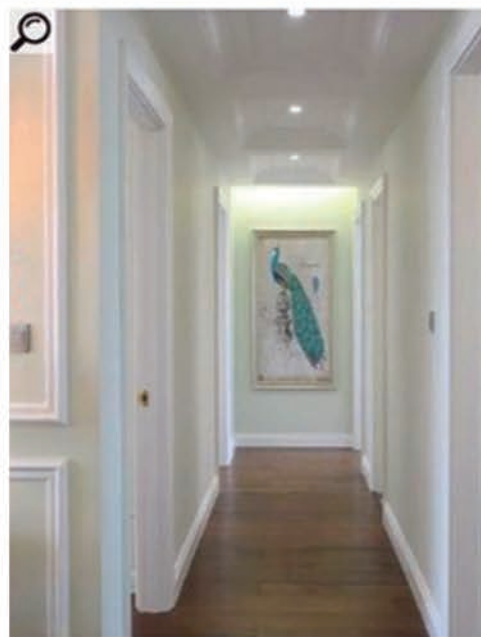
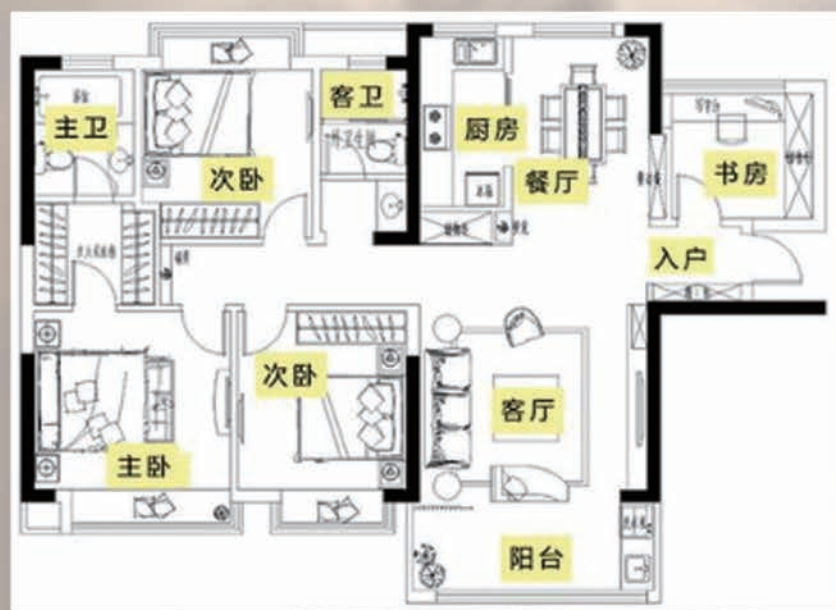
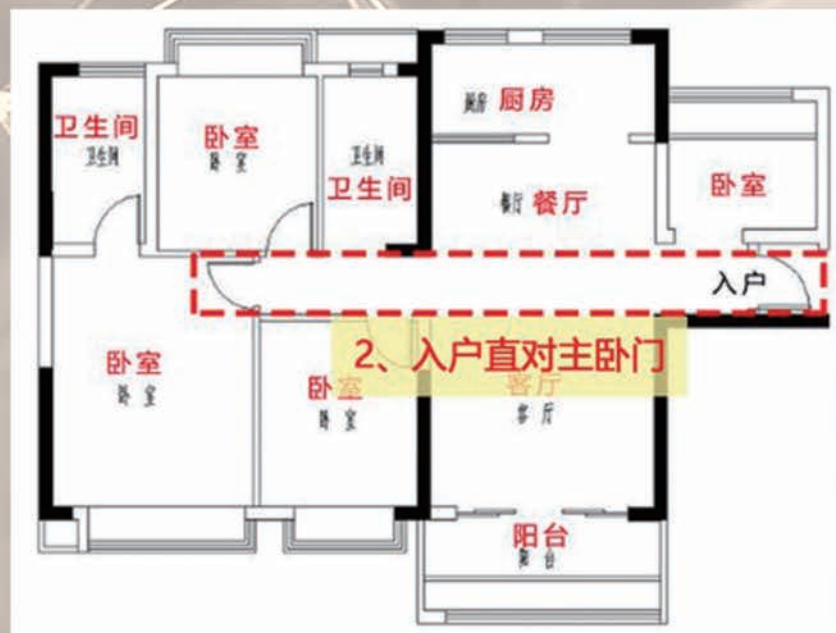
改造前，入户直面卫生间，让人感觉很不舒服。设计师将卫生间的门设计成隐形门，融于整面墙体中，既做到了美观整洁，同时也完美地解决入户见卫的尴尬。

[\[见案例 No.272\]](#)





# 5 端景巧化矛盾



改造前，入户门与主卧门相对，让人感到不舒服。因此在过道底部设计了端景，把主卧门位置移到侧方，也方便了主卧衣帽间的设计。走道底部设计端景，不仅避免开门看到主卧的尴尬场景，同时使空间增色，整个空间多了几分设计感与趣味性，简洁而又不失大方。

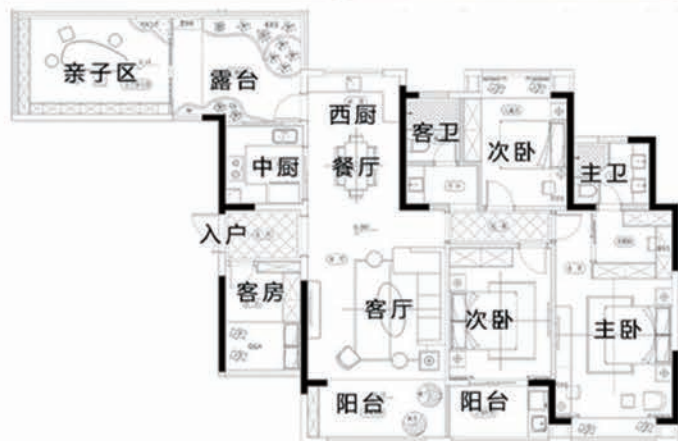
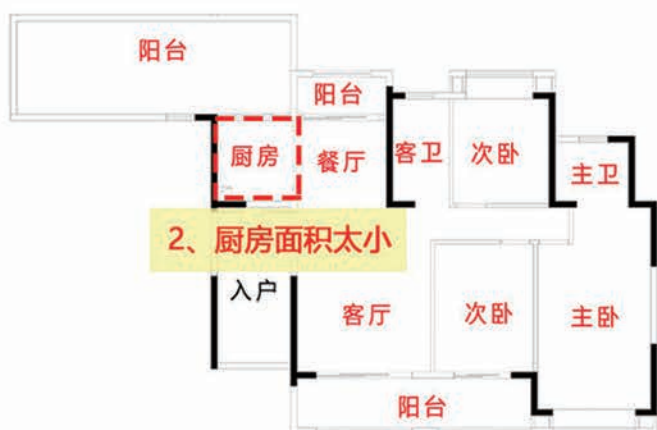
[\[见案例No.275\]](#)



# 5. 以人为本家 因人制宜更贴心

一千个人眼中有一千个理想家，悉心考虑周到才能打造最温馨的家。

## ① 中西厨圆心愿

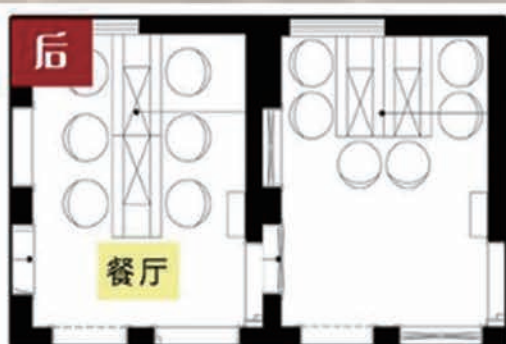
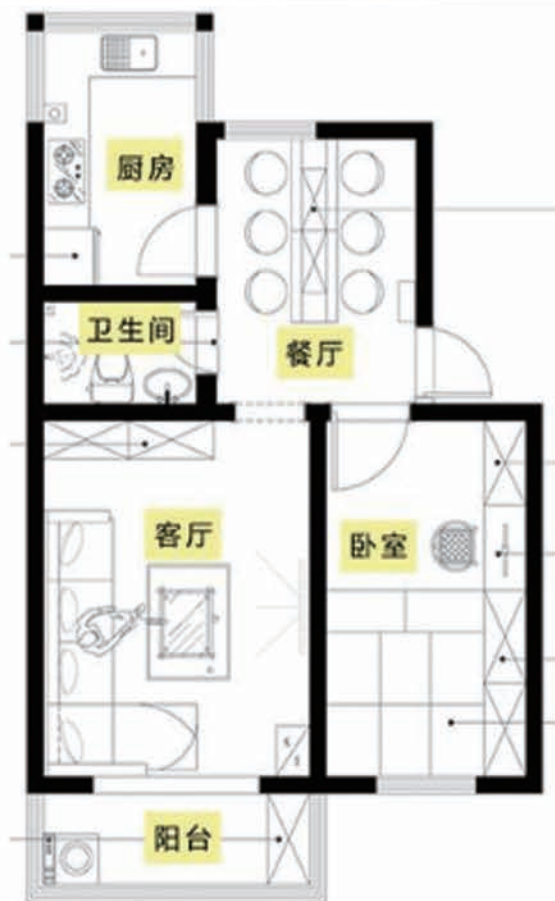
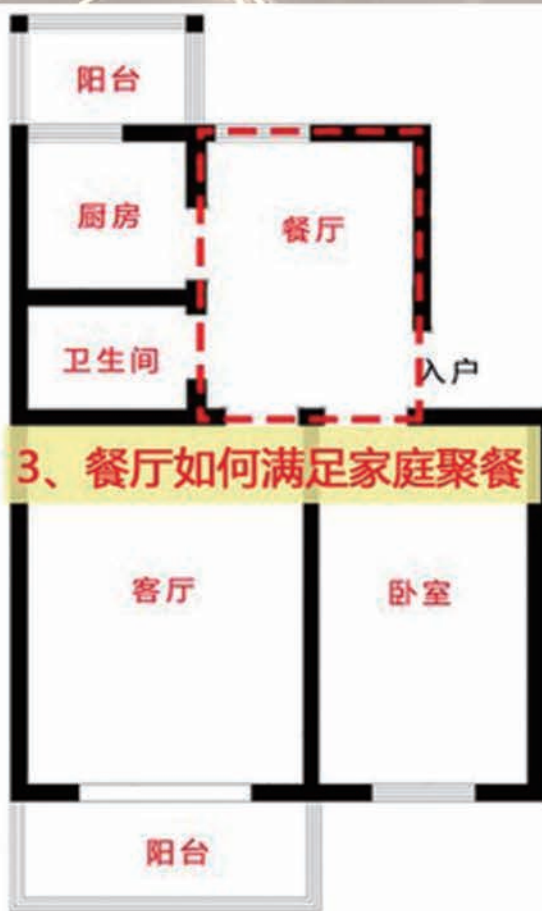


原户型中厨房面积较小，又考虑到业主比较喜欢烹饪烘焙，因此，设计师将原本的阳台改造成一个西式厨房——烘焙室，实现业主日常烘焙的愿望。而原厨房则作为中式厨房使用。中西厨房的设计，大大提升业主的生活品质，再也不用担心没地方给一家人做美美又美味的下午茶点心啦！

[\[见案例No.271\]](#)



## ② 扩餐厨来聚餐

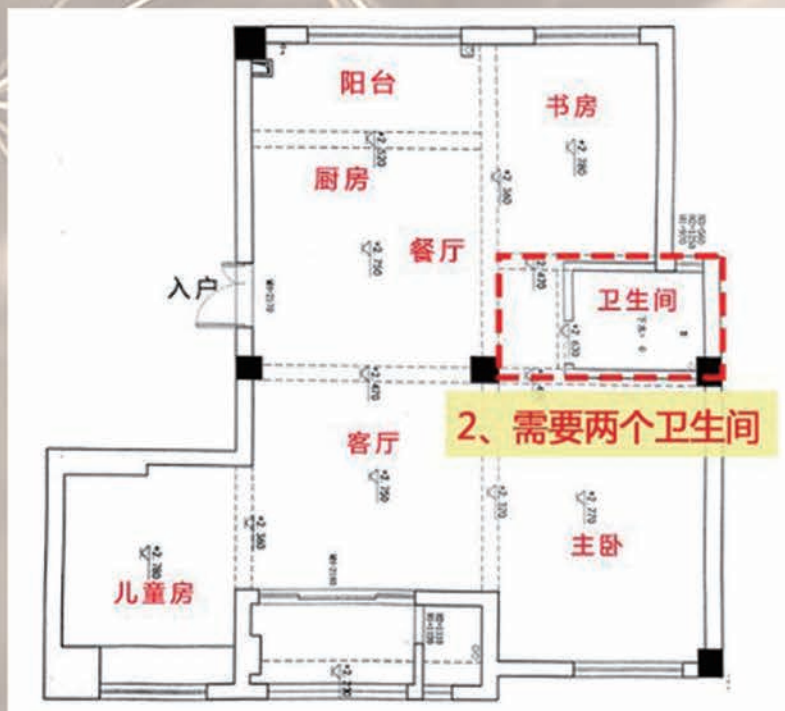


原户型中餐厨面积小，一家人聚餐时空间明显不够，因此将阳台包揽进厨房。餐厅则设计了一个可变形的滑轮餐桌来满足一家人聚餐的愿望。吃饭少人时，可以将餐桌收起来，节约餐厅空间，可尽量避免老人走动时的磕碰。家庭聚餐时，则可以将餐桌展开成长条状，满足多人同时用餐以及基本走动需要。

[\[见案例No.272\]](#)



# ③ 改门向造两卫



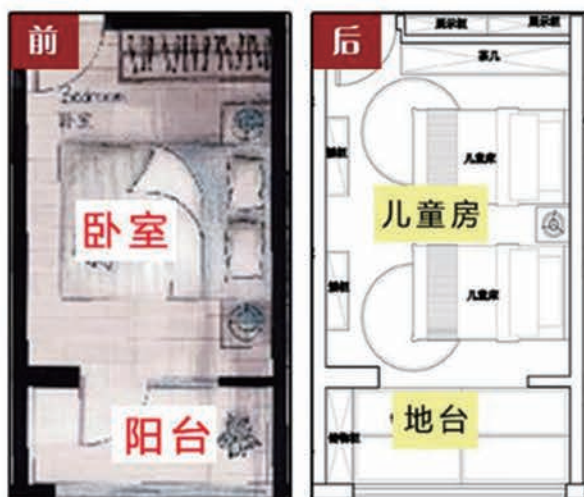
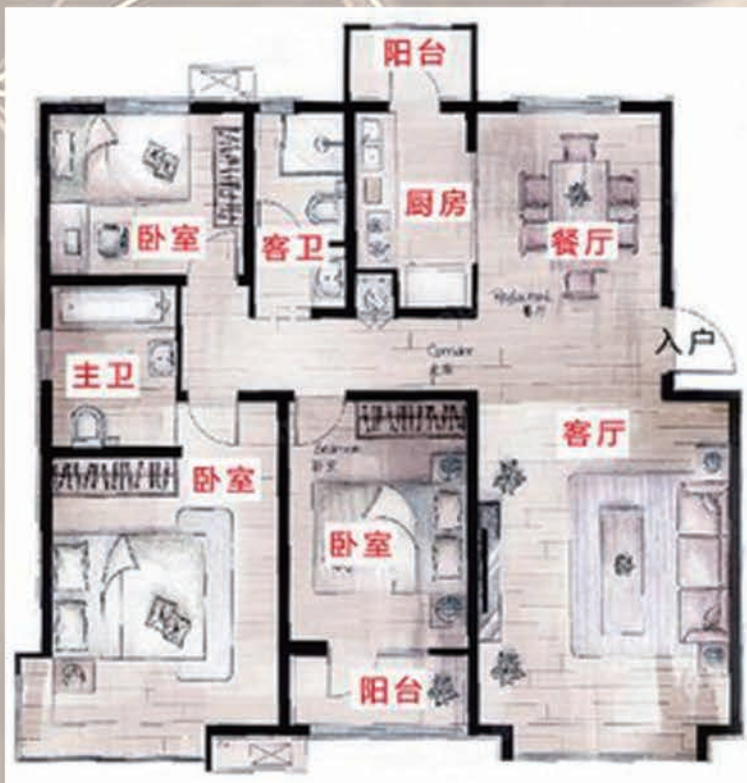
原户型中只有一个卫生间，业主表示不够用，想拥有两个卫生间。因此将主卧及书房的房门变更，重组原户型中卫生间和部分过道空间，巧妙设计出客卫和主卫。改造后两个卫生间完全够用了！

[\[见案例No.269\]](#)





# ④ 龙凤宝玩乐区



考虑到业主家有一对龙凤胎，设计师特意将一间次卧改造成专属龙凤胎的儿童房，衣柜、床都安排了双份。同时将原本空间利用率较低的阳台改造成储物地台，给两个小宝贝打造了一片玩耍的天地；同时储物能力的大大增强，也让妈妈不用担心无处安放的小玩具杂乱无章啦！

[\[见案例No.274\]](#)



# 5 隐藏床享玩乐



业主表示，儿童房除了床、书桌、衣柜外，想做一面墙的储物格，放宝宝的玩具小车，因此设计师在儿童房靠墙做了一整排整体大柜子，同时设计墨菲床即在柜体中暗藏床，不用的时候可以把床收起来，留下足够的空间供孩子任意玩耍。

[\[见案例No.268\]](#)

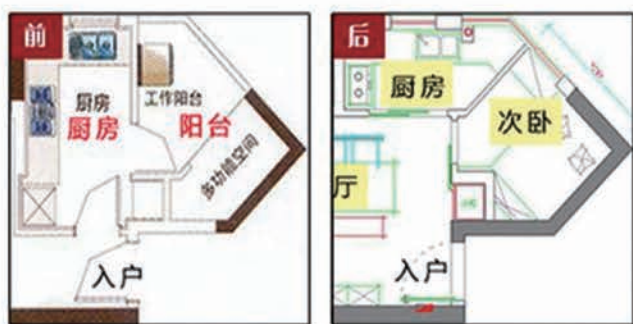


# 6. 慎重增减房 恰到好处最实在

不必纠结到底能不能增房or减房，增房减房，全在“适合”两字。

## ① 增房更实用

1、6人居住，2个房间明显不够用

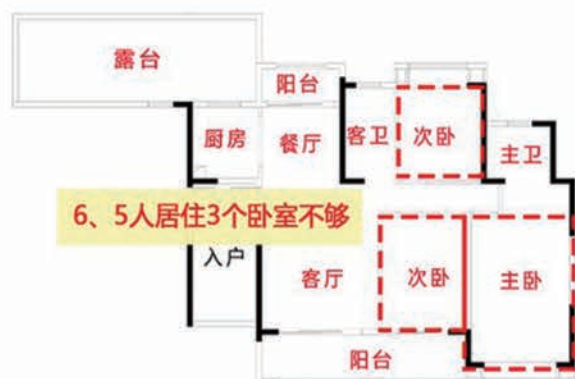
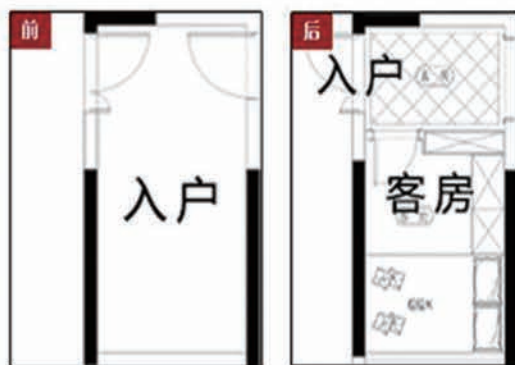


改造前，该户型只有2个房间，对于常住6人的一家来说不方便，而厨房边上的大阳台又过于浪费。设计师巧妙利用了户型中凸出来的大阳台改造成一个次卧，满足了业主的期待，整个户型空间的利用率也大大提升。

[见案例No.265]

充分利用入户的大面积，增加了鞋柜，同时打造了一个卧室。既满足了业主想增加一个卧室的需求，又解决了入户鞋柜问题，同时利用内嵌鞋柜的设计规整了入户玄关，给予业主尊贵感。

[见案例No.271]

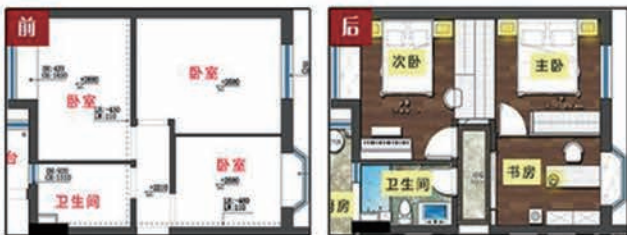


6、5人居住3个卧室不够



# 2

## 减房品质高

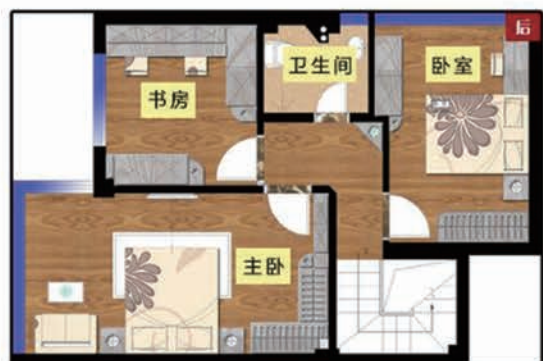
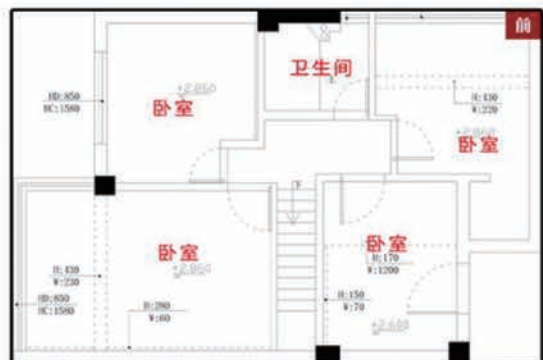


改造前，三间卧室的布局中规中矩，虽不是不好，但却缺少了一点生活情趣；而且业主想将一间次卧改造成一间宽大的书房。于是，设计师将书房与主卧连在一起，打造中式风格中的“书卧一体”套房。

[\[见案例No.267\]](#)

由于东北角的缺陷，直接将原本二层的小黑屋与一层的厨房合并，改造成具有强大储物功能的宽敞的楼梯间。从而二层原本的四间卧室减少为三间，变得更加的合理、舒适与宽敞。

[\[见案例No.273\]](#)





# 7. 户型缺规划 取长补短合理家

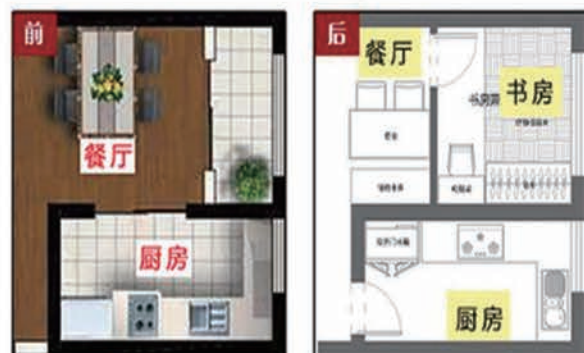
再好的户型也怕遭规划黑手？重新合理规划，让每一平都用在点子上。

## ① 大餐厅添客房



原户型中餐厅空间利用率低，因此通过适当缩小餐厅来增加一个书房兼客卧的空间。餐厅设计成卡座形式，书房则以榻榻米形式，打造成兼具客房的功能。

[\[见案例No.266\]](#)





## ② 包阳台造书卧



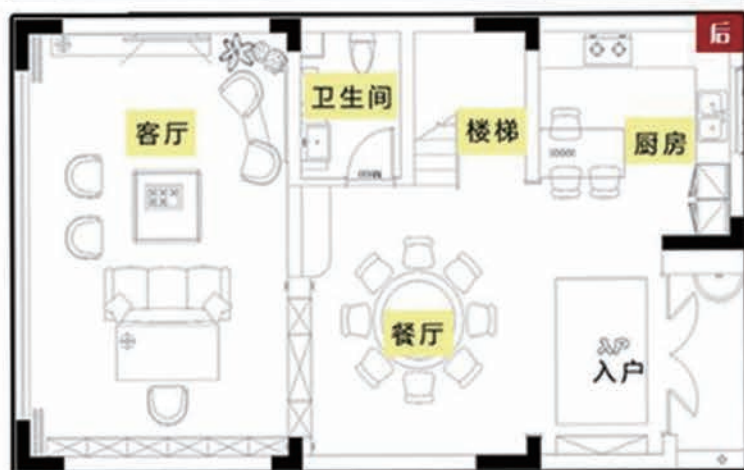
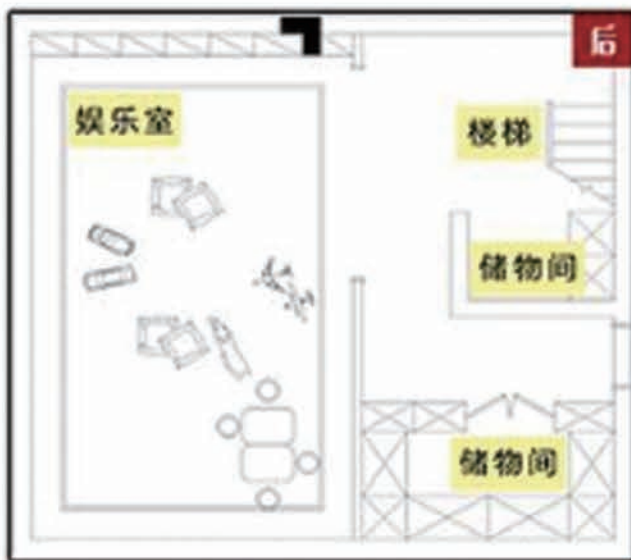
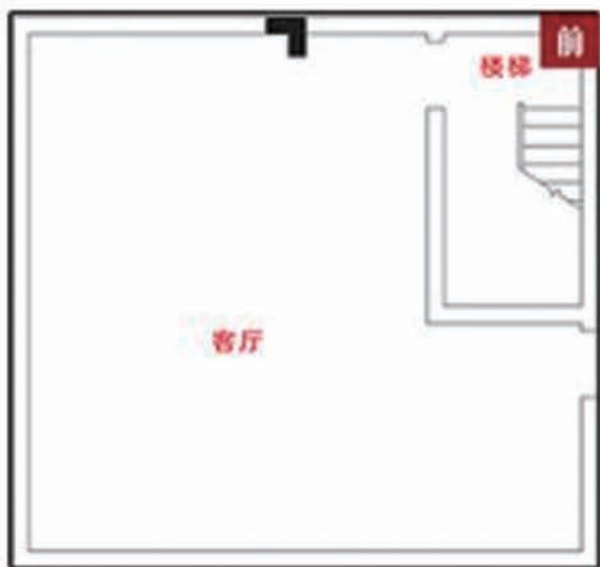
将次卧中原来阳台的地方整体抬高，做成类似大飘窗的休闲区。平时可以加个坐垫喝喝茶、看风景，还可以直接铺上垫子当床使用，吊柜、书桌、钢琴的摆放也满足了业主“书卧一体”的需求。

[\[见案例No.268\]](#)





# ③ 多余墙该拆除



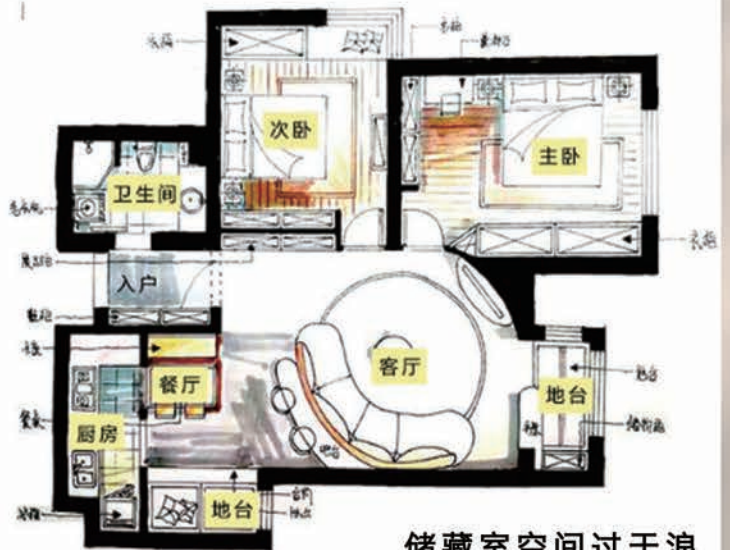
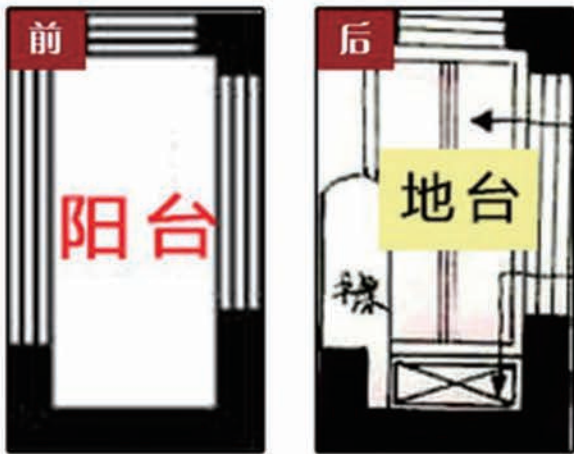
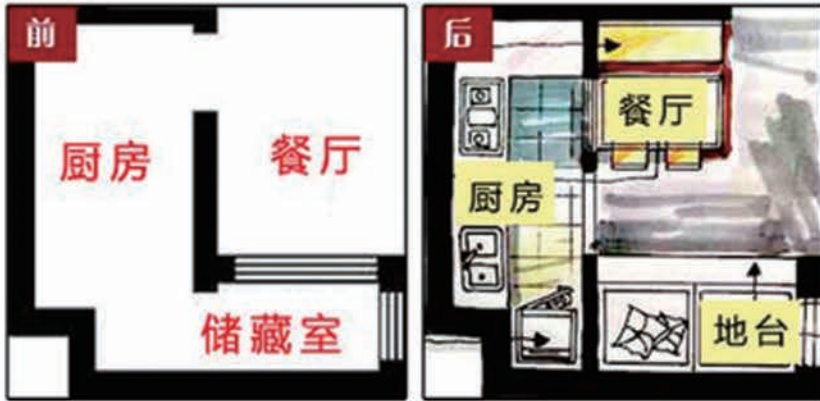
将负一层楼梯旁的部分墙体拆除，扩大楼梯间的空间感。按照业主要求设计了儿童活动室与储藏间。

将一层原本入户附近的墙体全部拆除，入户、厨房、餐厅融成大空间。入户有衣帽柜；厨房有一岛台，方便享受早餐；餐厅内为大圆桌，后面酒餐柜将客厅与餐厅间隔开来。

[\[见案例No.263\]](#)

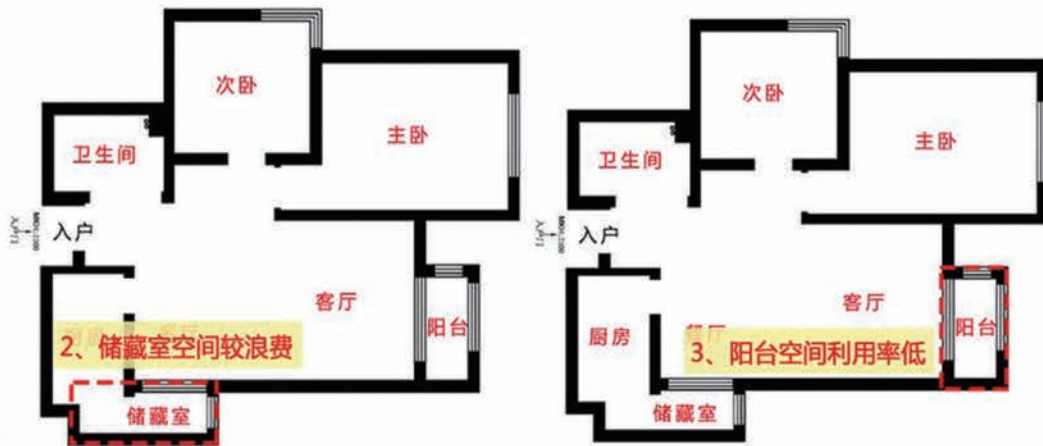


# ④ 地台优化空间



储藏室空间过于浪费。因此设计师将原本的储物室巧妙改造成开放地台。

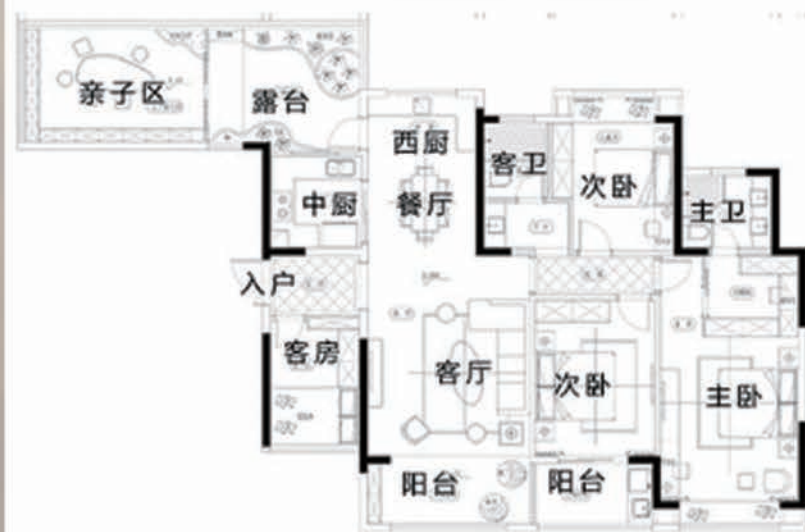
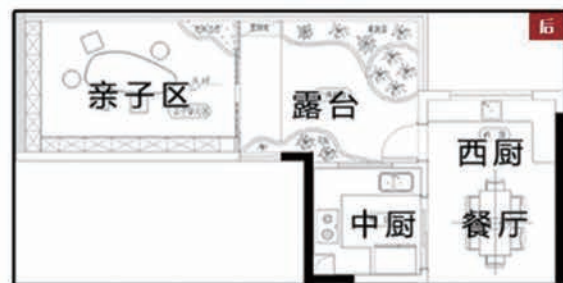
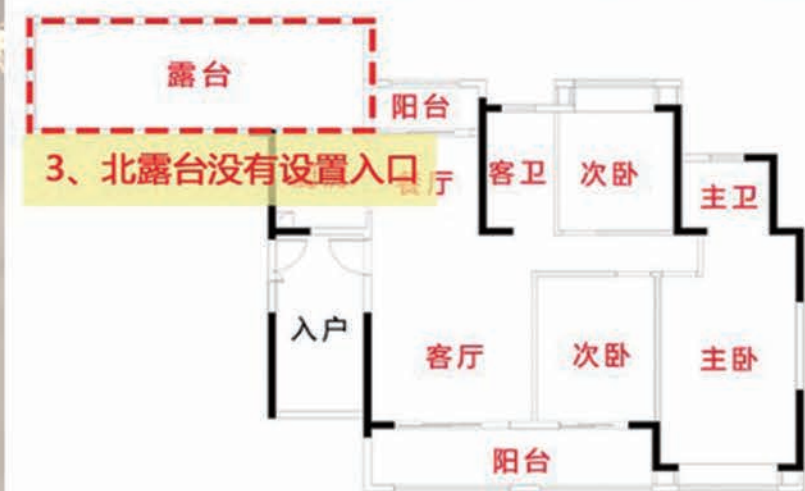
原户型中阳台面积较大且空间利用率不高，因此将阳台改造成地台，边上设计超大书柜，可以直接将地台当开放式的书屋使用。



[\[见案例No.270\]](#)



# 5 露台造亲子区



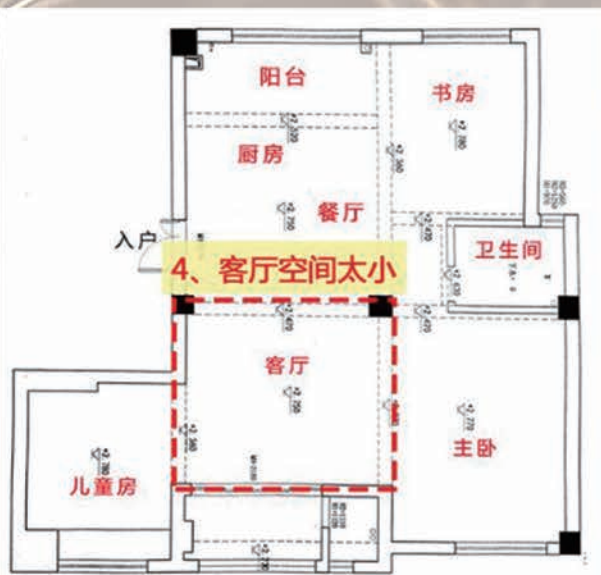
改造前，北露台由于是赠送的，还没有设置入口，大空间白白浪费。改造后设计师将露台入口设置在西厨处，在露台设阳光房、种花草果蔬，给业主一个亲近大自然的平台。露台还划分了一个亲子区，一家人可以在这里休闲地享受阳光、嬉戏玩耍，其乐融融，妙不可言！

[\[见案例No.271\]](#)





# ⑥ 厅外扩够大气



改造前，客厅空间较小，不够宽敞大气。于是将原先的阳台移门拆除，把原南阳台的空间融入到客厅区域来，不仅增加了客厅空间，同时也为主卧房门的变动提供了良好的位置。

[\[见案例No.269\]](#)

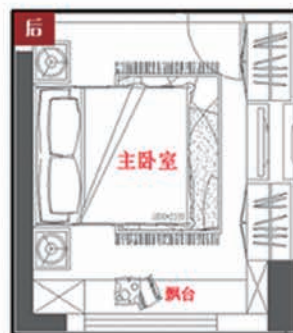
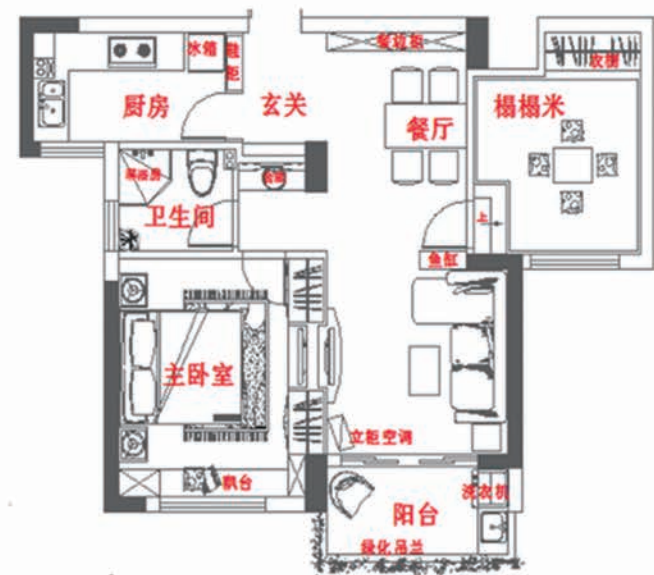
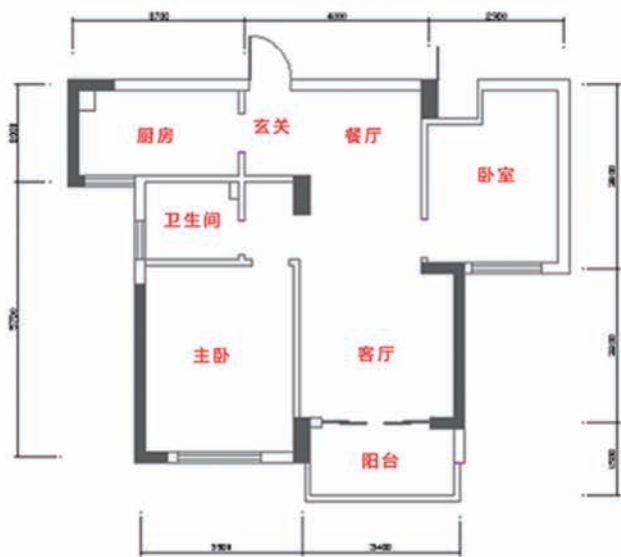




# 8. 利用好空间 增添储物太强悍

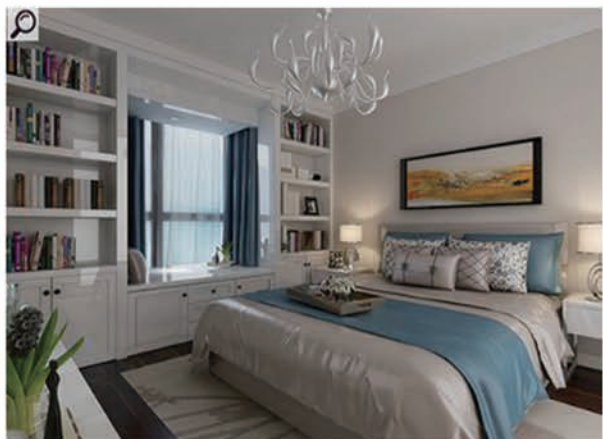
你所感受到的“储物空间太少”，可能仅仅是因为没利用好你的户型。

## ① 墙体巧变衣柜



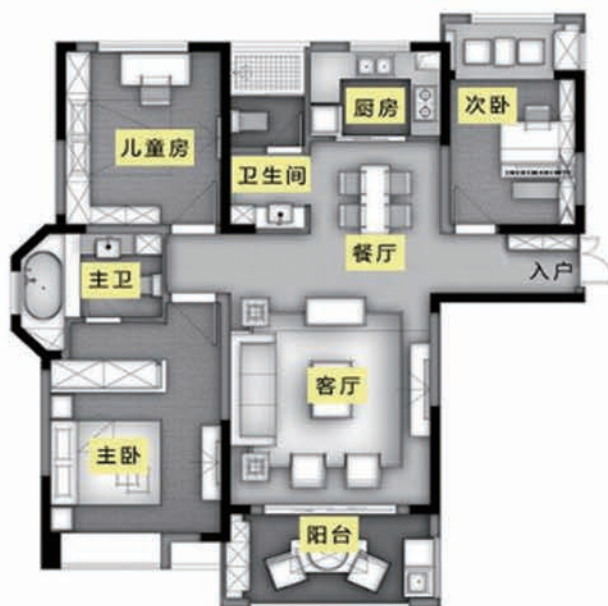
将卧室墙与客厅墙拆除，在此处做成主卧的衣柜，释放出原来床边衣柜的空间，在窗户边做出飘窗台，飘窗台下方也设计成抽屉等储藏空间，主卧顿时变美变大变实用了。

[\[见案例No.258\]](#)





# ② 折叠床新神器

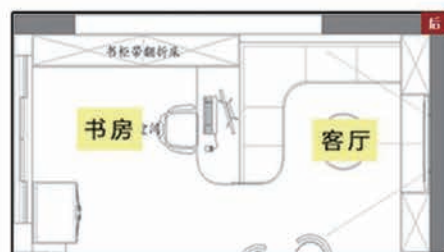


设计师在儿童房靠墙做了一整排整体大柜子，同时设计墨菲床即在柜体中暗藏床，不用的时候可以把床收起来，留下足够的空间供孩子任意玩耍。

[\[见案例 No.268\]](#)

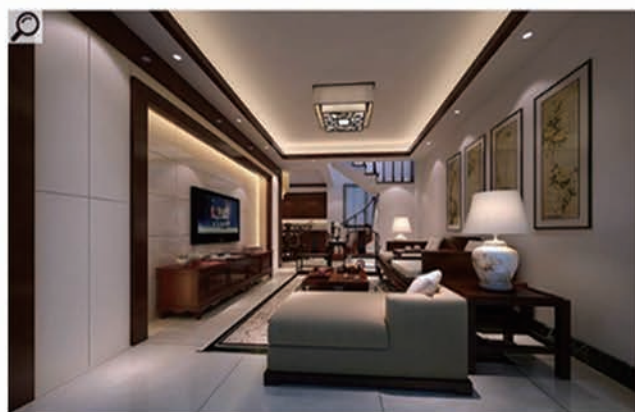
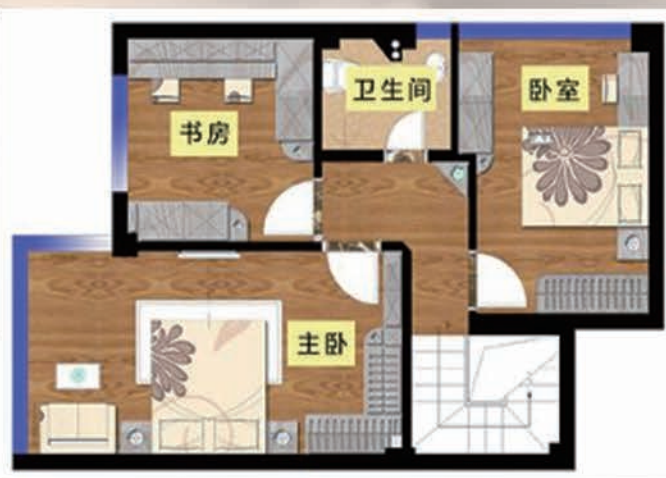
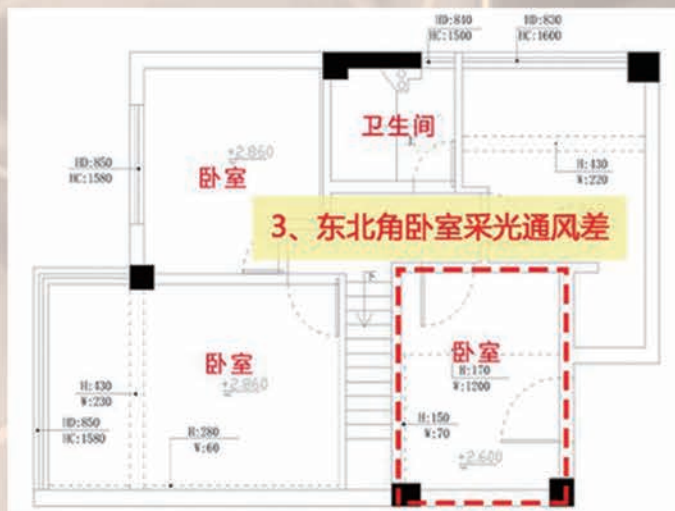
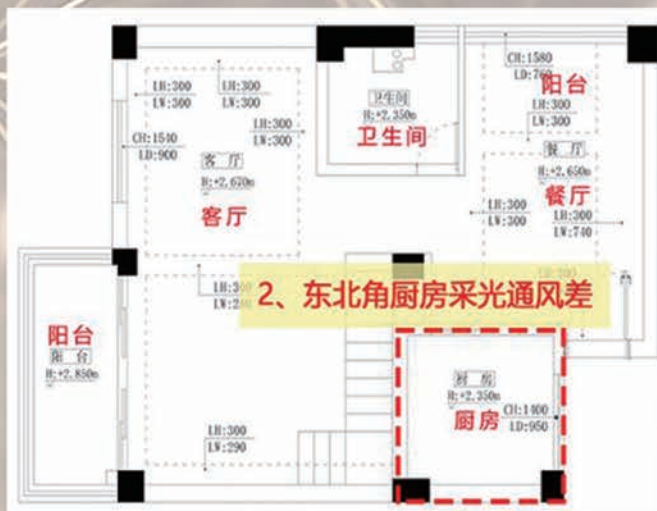
改造打掉原景观阳台与客厅之间的墙，将原阳台区域扩大，客厅安置节省空间的卡座型沙发，原阳台位置则设计成书房，同时将旁边的书柜设计成可以翻折的隐形床，满足了各空间的功能需求。

[\[见案例 No.262\]](#)





# ③ 楼梯间藏储物



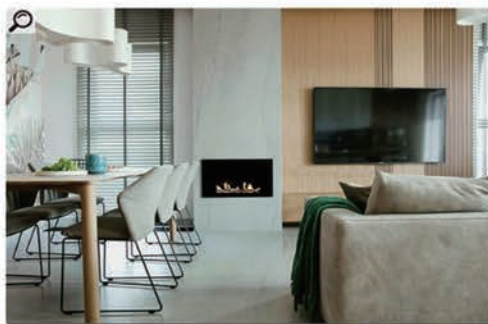
设计师巧妙的把厨房和二楼东北角的卧室，改造成上下联通的楼梯间。挑空处理的楼梯，增加了空间的延伸感，同时在楼梯间下面则设计了一个杂物间，满足业主的储物需要。把没有采光的地方转移到不需要采光的功空间，一招解决两大尴尬太神奇！

[\[见案例No.273\]](#)



# ④ 多柜体强收纳

## 3、增加整体的储物功能

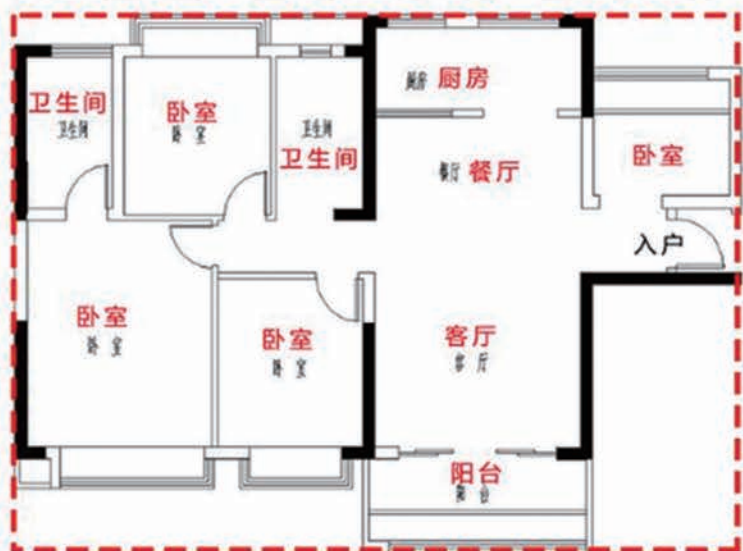


原户型整体储物功能缺乏，因此在设计师给出的两套方案中，都着重在各大卧室、餐厅、客厅都增加了大量的墙体柜，衣柜，储物室等，全面提高整体的储物空间，合理又实用！

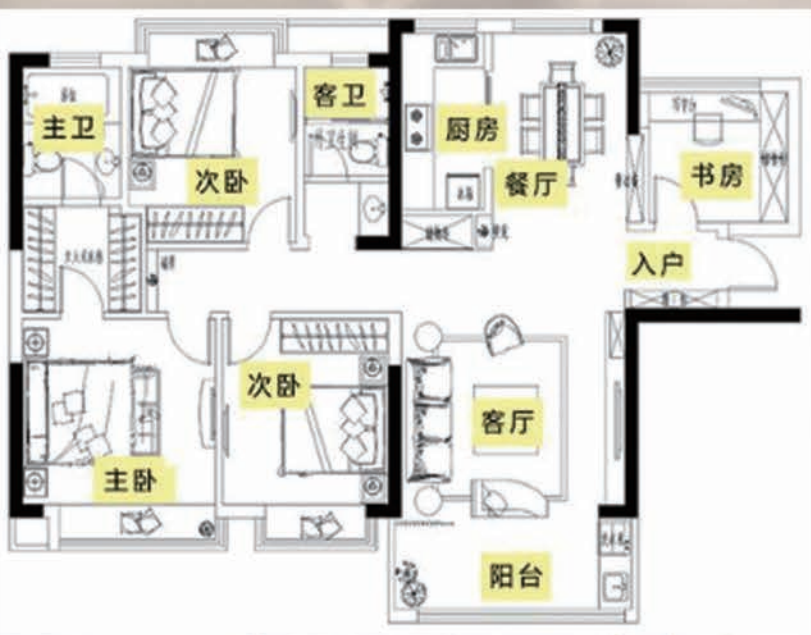
[\[见案例No.274\]](#)



# 5 各卧室增储物



3、增加整体储物空间，打造简洁风格



为实现业主大量储物的愿望，设计师在各卧室设计衣柜等储物空间。主卧通过对门向的改动，腾出合适的空间，设计了一间独立衣帽间；同时在走廊及书房设计了嵌入式储物柜，大大增加储藏空间，从而方便了居家生活，提升整个家的生活品质。

[\[见案例No.275\]](#)

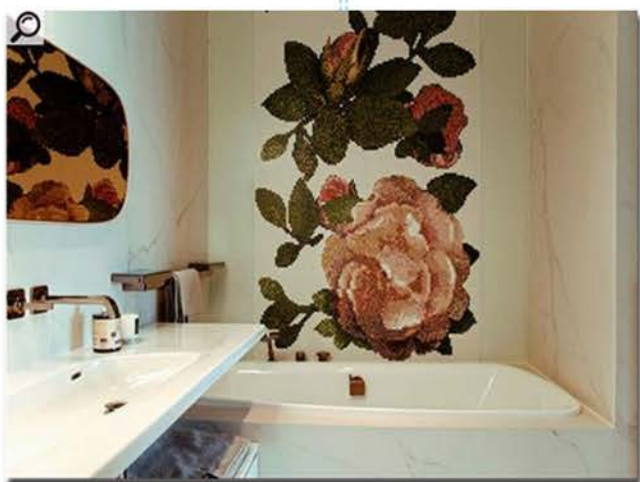




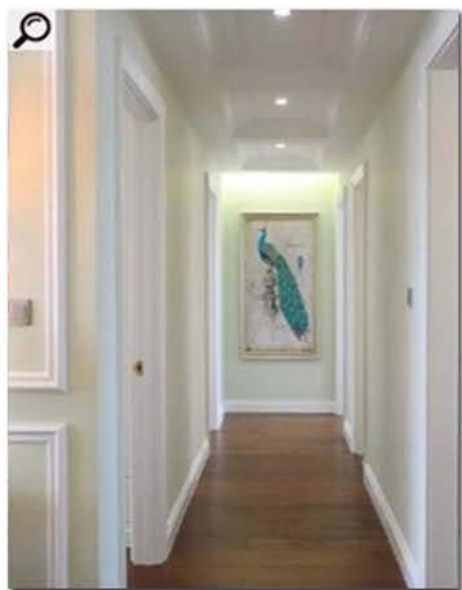
# 设计师教你做软装



















# 设计改造案例集锦

- No.256 : 二手60平客厅是暗室 奇葩房蜕变方案还能2选1 !
- No.257 : 97平精装房入户"绝命位"? 二道门设计除患又实用
- No.258 : 墙体不必是墙体 紧凑60平告别暗厨又加飘窗
- No.259 : 92平二手房玄关太奇葩 四面门洞如何加建餐厅 ?
- No.260 : 142平新房败笔主卫正对床位? 神来衣柜完美修正
- No.261 : 47平办公户型妙改家用 1室1厅大换血增玄关餐厨
- No.262 : 不要太强大! 44平加1厅2房还能让老父亲变潮爸?
- No.263 : 豪华户型也怕多余墙体 总312平四层休闲舒适设计
- No.264 : 129平1次改造满足N个愿望 书房儿童屋随心换最赞
- No.265 : 81平奇特户型2房住6人 改3房后客餐厅竟更大方?
- No.266 : 114平入户即见沙发和马桶? 轻松改造再加书客房
- No.267 : 十年老房告别暗厨 85平书卧一体让生活更有料
- No.268 : 拥全新品质生活很简单! 超赞2方案尽享舒适120平
- No.269 : 110平魔术变卫浴一变两 阳台变厨吧实用又有情调
- No.270 : 92平客厅弧形组合极吸睛 地台书屋变身惊喜不断
- No.271 : 赠送大露台不能白浪费! 180平台璧中西厨阳光房
- No.272 : 56平老人独居不磕碰 贴心大餐厨成全天伦之乐!
- No.273 : 复式阴暗角何必做厨卧! 造楼梯间享110平合理家
- No.274 : 163平强收纳! 增办公还造老爹妈盛装龙凤宝玩乐区
- No.275 : 餐厅狭长入户对卧很惆怅? 简约120平换方位妙解围